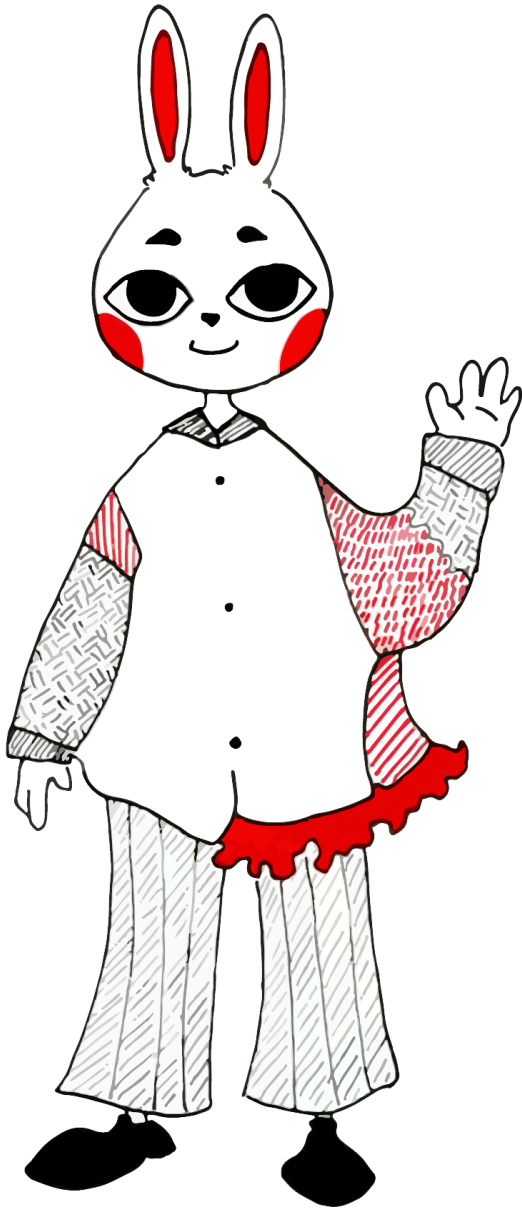


Елизавета Балацук



КРОЛИЧЬИ ТРОПЫ:

ВВЕДЕНИЕ В СОЦИОЛОГИЮ



ВВЕДЕНИЕ

Зачем читать о социологии? Тут можно подобрать бесконечное множество ответов, которые социологи потом закодируют, объединят по категориям и предложат аналитическую интерпретацию. Может быть, к чтению подталкивает желание понять, как сделать общество справедливым, а может — стремление обрести навыки скрытой манипуляции над окружающими.

Социология и правда помогает указать на трудности, имеющиеся в обществе и выявить потаенные процессы, напрямую или косвенно влияющие на нашу жизнь. Для Кроля личным мотивом прыжка в социологию является возможность видеть многообразие и сложность человеческого мира вокруг.

Кроля рассказывает о социологии удобно, ни на чем не настаивает, а только помогает тебе разобраться с существующими уже категориями. Однажды Кроля сам трудился в поте лица, чтобы понять все хитросплетения, и теперь хочет, чтобы тебе было попроще. Книга дает не только краткие определения, но и уйму ссылок на первоисточники, и, если тебя заинтересовал тот или иной раздел социологии, не бойся, прыгай дальше, глубже.



СОДЕРЖАНИЕ

СОЦИОЛОГИЧЕСКОЕ МЫШЛЕНИЕ	7
СОЦИОЛОГИЧЕСКИЕ ПАРАДИГМЫ И КЛАССИЧЕСКИЕ ТЕОРИИ	12
МЕТОДОЛОГИЯ: КАЧЕСТВЕННЫЕ И КОЛИЧЕСТВЕННЫЕ ПОДХОДЫ	21
ВИЗУАЛЬНАЯ МЕТОДОЛОГИЯ.....	26
СОЦИАЛЬНАЯ СТРАТИФИКАЦИЯ	30
СОЦИАЛЬНОЕ ВЗАИМОДЕЙСТВИЕ В ПОВСЕДНЕВНОЙ ЖИЗНИ.....	35
ГЕНДЕР	39
РАСА И ЭТНИЧНОСТЬ.....	43
СОЦИОЛОГИЯ ТЕЛА.....	47
РАБОТА И ТРУД В СОЦИОЛОГИИ	51
СОЦИОЛОГИЯ ГРАЖДАНСТВЕННОСТИ.....	55
СОЦИОЛОГИЧЕСКИЙ ПОДХОД К РЕЛИГИИ	59
КУЛЬТУРНЫЕ СЦЕНЫ	63
ИССЛЕДОВАТЕЛЬСКАЯ ЭТИКА	67
ЗАКЛЮЧЕНИЕ	71
ОБ АВТОРЕ	72
РЕКОМЕНДУЕМАЯ ЛИТЕРАТУРА К РАЗДЕЛАМ КНИГИ	73

СОЦИОЛОГИЧЕСКОЕ МЫШЛЕНИЕ

Каждый день мы наблюдаем людей вокруг нас, общаемся с ними и уж точно имеем свои представления о том, как устроено общество. **Зачем же нам нужна социология, если всё и так очевидно?**

Зачем исследовать все эти вопросы? И так ведь ясно, в чем разница между мужчинами и женщинами



Тебе это ясно как обывателю, но социология о другом



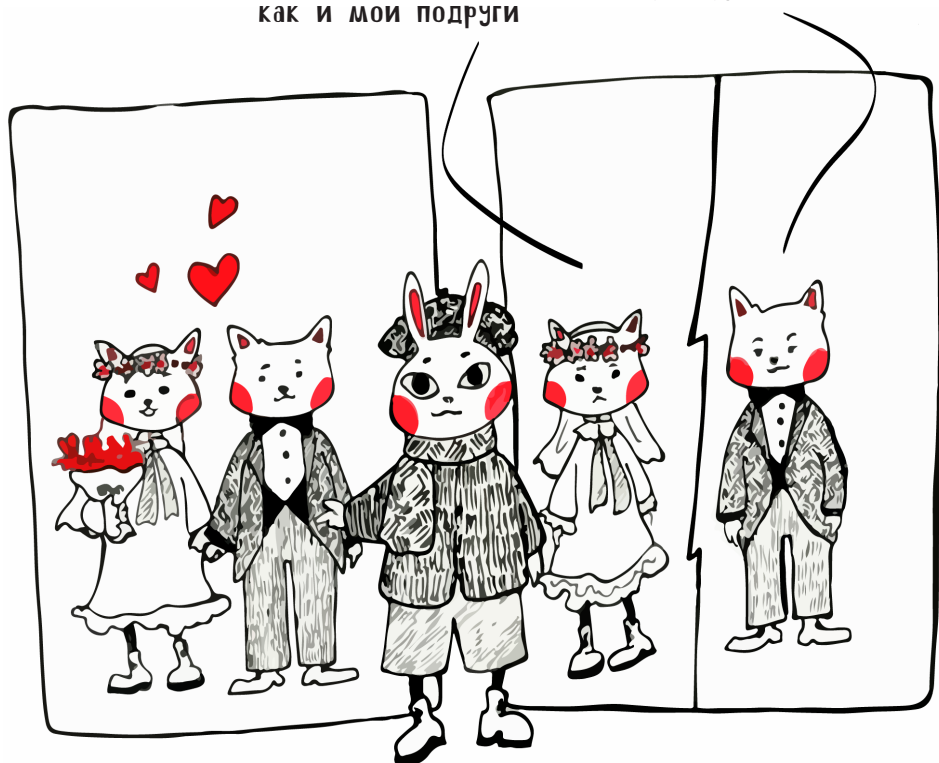
Социолог смотрит сквозь фасады обыденных названий, чтобы увидеть разные стороны нашей реальности, которую принято называть социальной.



Человеческие поступки имеют для социолога чуть большее значение, поскольку дают **потенциал для поисков и интерпретаций**. Например, брак обычно ассоциируется с союзом двух влюбленных, но есть и другие его стороны:

Хочу быть нормальной,
как и мои подруги

С помощью её семьи
я смогу продвинуть свой
бизнес



Увидеть это позволяет **социологическое воображение**, через призму которого можно разделять «личные трудности» и «социальные проблемы».

Общественное мнение,
бедность,
ксенофобия



«Мыслить социологически» означает видеть, как мы прокладываем себе маршруты жизни среди общественного (бес)порядка. Обрести этот навык Кроля смог не сразу.

История знакомства Кроли и социологии началась с работы в **Центре молодёжных исследований (ЦМИ)**. ЦМИ стал первой работой, которой Кроля мог бы гордиться. Проекты, в которых Кроля успел принять участие, дали не только социологический опыт, но и открыли город заново через знакомства и соприкосновения с историями различных и таких не похожих друг на друга людей. Конечно, такой опыт хочется разделить с окружающими. И Кроля попробует стать таким проводником в мир социологической науки для тебя.



СОЦИОЛОГИЧЕСКИЕ ПАРАДИГМЫ И КЛАССИЧЕСКИЕ ТЕОРИИ

Видеть эти новые измерения общественной жизни социологам помогают специальные линзы — **парадигмы и теоретические концепции**.

Социологическая парадигма — это основа для изучения социальных отношений и поведения людей в обществе с точки зрения нашей науки. В социологии можно выделить три ключевых парадигмы. Давай опробуем каждую из них!

Прыгай!



Структурно-функциональная парадигма видит общество как **устойчивую и упорядоченную систему**. Форму общественной жизни придает четкая структура, каждый элемент которой выполняет свою функцию.



Истоком формирования структурно-функциональной парадигмы стали работы **Эмиля Дюркгейма**, видевшего **общество как объективную реальность, как совокупность социальных факторов, влияющих на индивида и формирующих его личность.**



Если социальные нормы перестают регулировать поведение индивида, то наступает **аномия — состояние распада общества.** Такой распад Эмиль Дюркгейм наблюдал вокруг себя, описывая переход общества от традиционных норм аграрного общества к нормам индустриальным.

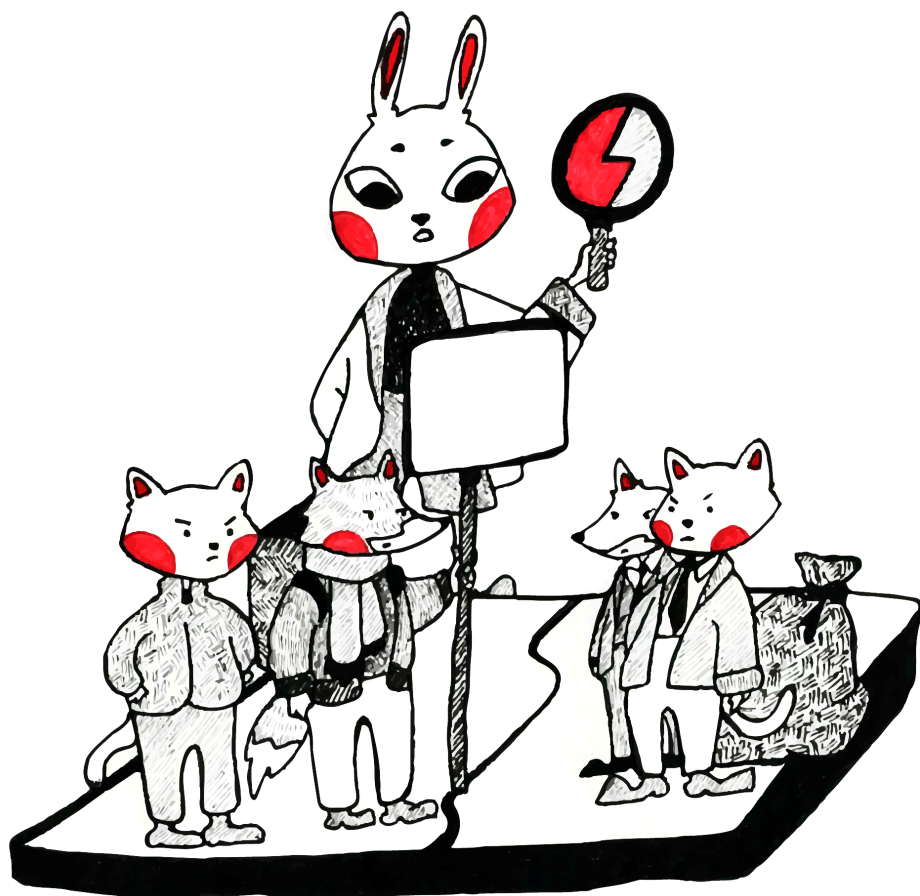


Основы общества Дюркгейм видел в функциональной взаимосвязи между элементами того или иного социума, то есть в солидарностях. Он выделял **два типа солидарностей**:

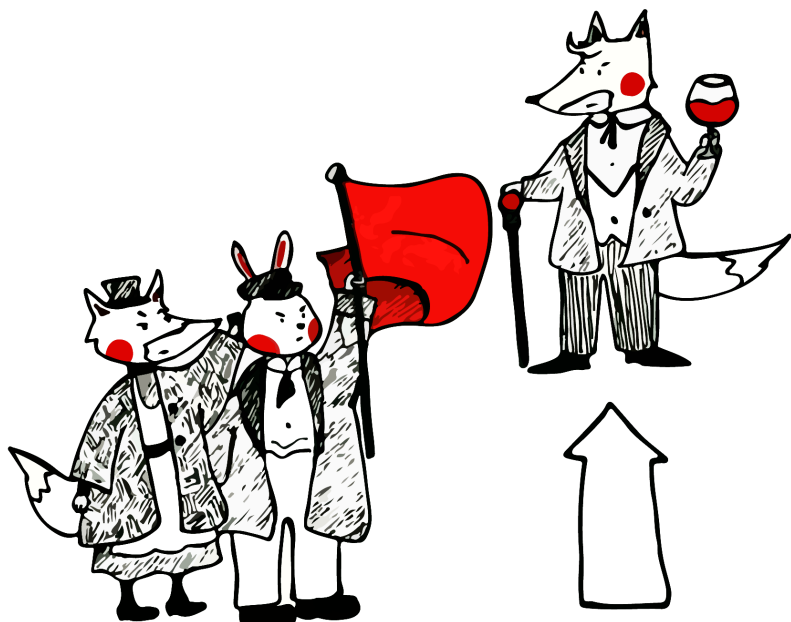
- **Механическая солидарность** — основана на гомогенности индивидов, которые испытывают чувство сопричастности друг к другу автоматически
- **Органическая солидарность** — основана на взаимозависимости индивидов и их специализации



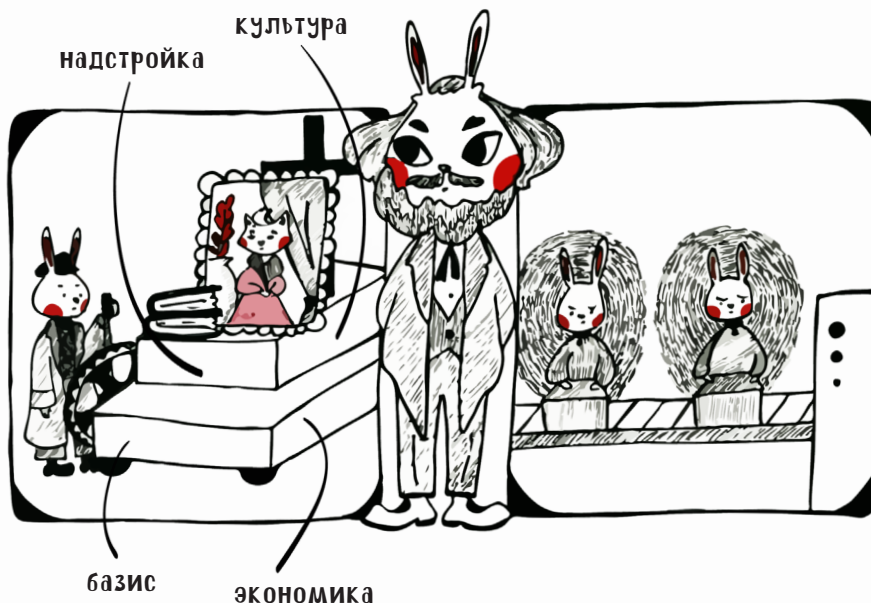
Парадигма социального конфликта показывает нам, что **общество — система, основанная на неравенстве**. Законы и нормы общества служат выгоде одних групп и дискриминации других. Такое неравенство неизбежно ведет к конфликту. Конфликт же становится инструментом социальных изменений.



Критический взгляд на общественное устройство представил в своих работах **Карл Маркс**. Он видел **общество как пространство для конфликта между социальными классами**.



Характер общественного устройства, по мнению Маркса, определяется через производство материальных благ. **Общественные же институты, например, государство, семья, университет, церковь, утверждают значимость этого экономического базиса.**



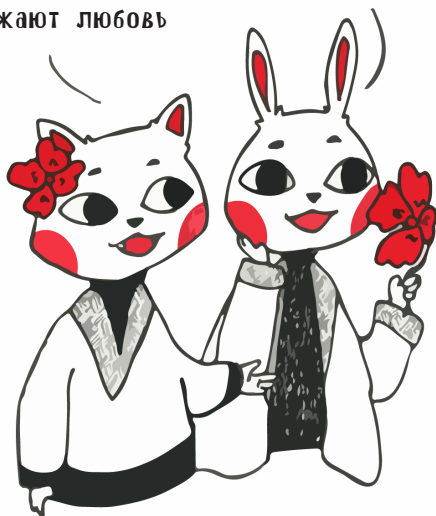
Маркс представил критический взгляд на общество раннего капитализма, как экономической системы, **порождающей отчуждение** — от самого труда, от результата труда, от других рабочих и от самой человеческой сущности.

В отличие от предыдущих макросоциальных парадигм, парадигма символического интеракционизма представляет общество как результат множества повседневных микро взаимодействий и интерпретаций. Люди сами вкладывают смыслы и значения в отношения друг с другом. Понимание символов позволяет чувствовать себя комфортно в социальной среде тем, кто находится в ней.

Эта парадигма стала наиболее близкой Кроле на пути его становления. Ему и сейчас кажется, что нет ничего более ценного в знаниях, чем возможность понимания — **мира, людей вокруг и себя через отношения с ними.**



Какая прелесть!
А что это значит?
Так кошки
выражают любовь



За символами и их пониманием в социологии давай прыгнем к работам **Макса Вебера**. Общество у него формируют человеческие идеи.



В раннем обществе идеи формировались из верований и традиций, передающихся из поколения в поколение. В современном же Веберу социуме преобладает **рационализм** — **целенаправленный расчет наиболее эффективных способов выполнения отдельных задач.**

В рациональном обществе, становление которого наблюдал Вебер, **навыки преобладают над эмоциями и чувствами**, делая мир обезличенным.

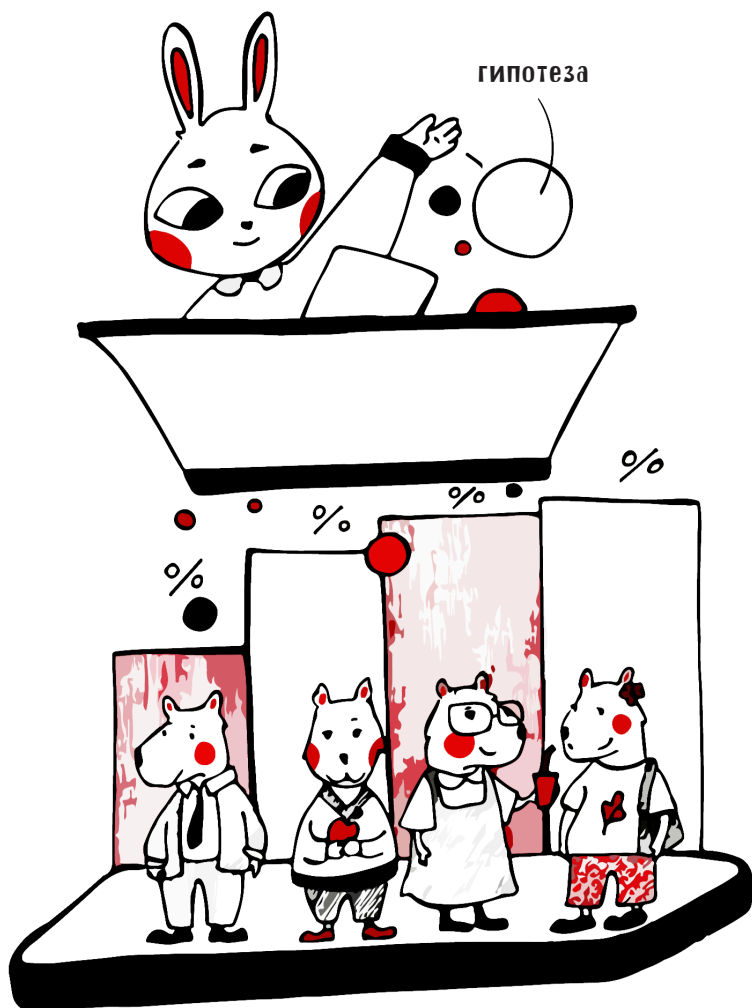
МЕТОДОЛОГИЯ: КАЧЕСТВЕННЫЕ И КОЛИЧЕСТВЕННЫЕ ПОДХОДЫ

В социологии есть два крупных методологических подхода, с помощью которых исследователь собирает и анализирует знание об обществе, — **количественный и качественный**. Методология количественного подхода исходит из предпосылки, что общество — процесс воспроизводства социального порядка через стабильные социальные структуры — институты, группы, общности и отношения между ними.

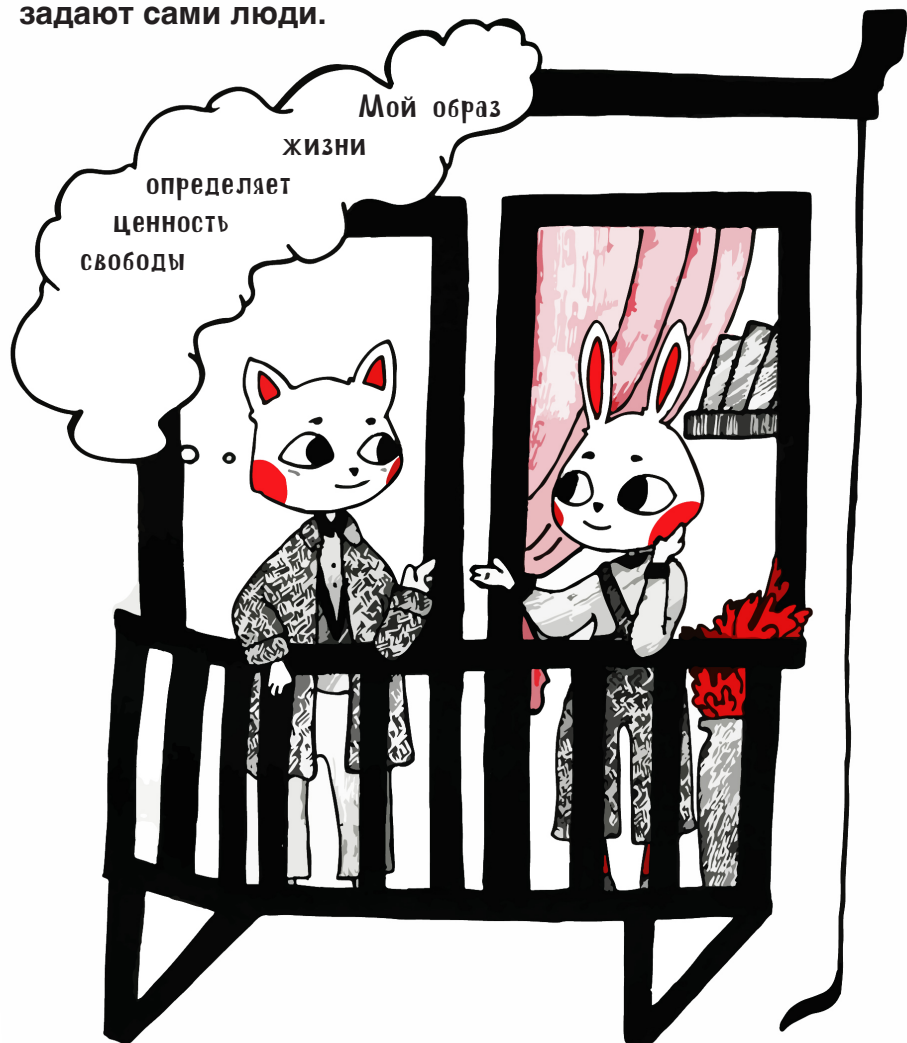


Фокус количественной методологии сосредоточен на поиске общих закономерностей и однозначных понятий.

Количественная методология рассматривает **массовые явления и процессы внутри общества**. Для этого сначала выдвигается гипотеза, а затем она проверяется на конкретных социальных группах эмпирически — то есть опытным путем с использованием конкретных методов исследования. Процедура верификации данных построена на математических методах.



Качественная методология отправной точкой своего анализа видит **человека**. Общество представляется как **производимая реальность**, интерпретации и смыслы которой задают сами люди.



В результате качественного исследования мы можем узнать типичные смыслы, которыми люди наделяют мир вокруг них.

Качественной социологии интересны **взаимодействия между людьми на обыденном уровне**, а также **личные интерпретации**, ведь через них можно увидеть подвижность социальной реальности.

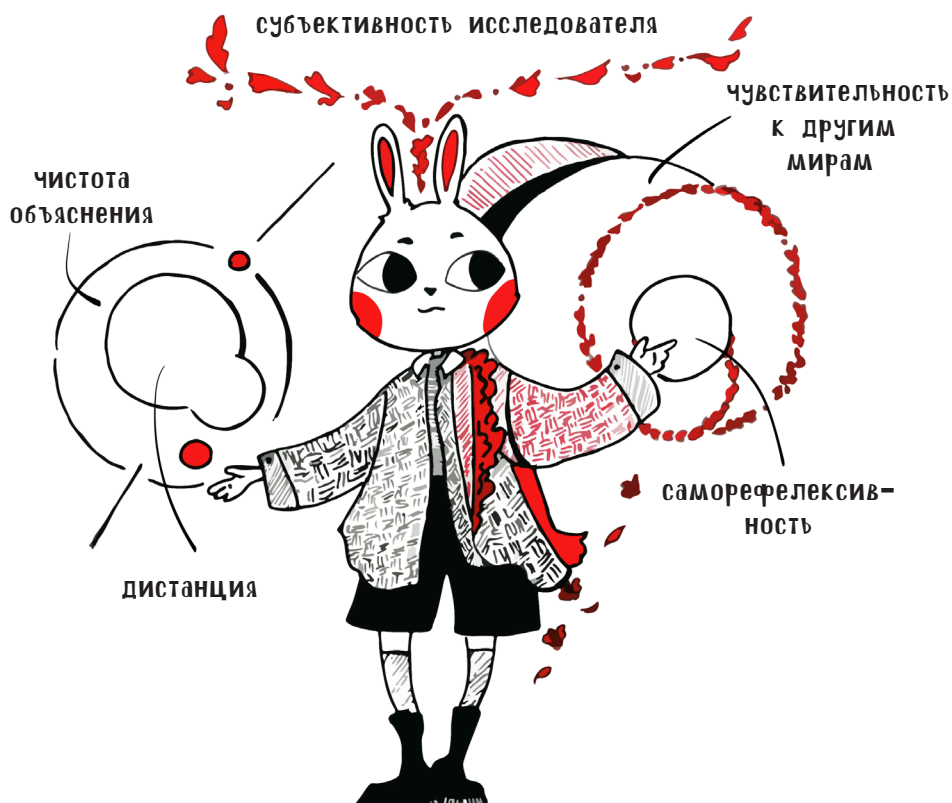


Аналитическая работа может происходить **параллельно со сбором данных**, главное, что бы исследователь ни делал, он не должен нарушать привычный порядок жизни исследуемой группы.

В качественном и количественном подходах по-разному оценивают роль самого исследователя.

В **количественном подходе** социолог стремится выступать максимально обезличено и дистанцированно.

Качественный же подход предполагает как вовлеченность социолога в исследуемые процессы для их более глубокого понимания, так и критическую оценку собственных ориентаций и стереотипов.



Так уж вышло, что Кроля предпочитает рефлексии и интерпретации, за которыми кроются скрытые механизмы нашего общества.

ВИЗУАЛЬНАЯ МЕТОДОЛОГИЯ

Для проведения социологических исследований могут быть задействованы разнообразные методы. В современной культуре, “переходящей от текста к символу”, **визуальное** становится одной из наиболее удобных форм повествования.



Есть целое направление — **визуальная социология**, созданное как раз для работы с изображением и попытки его понять.

Визуальные материалы могут использоваться и как дополнительные, и как основные данные.



При анализе визуального важен и контент, то есть содержание...

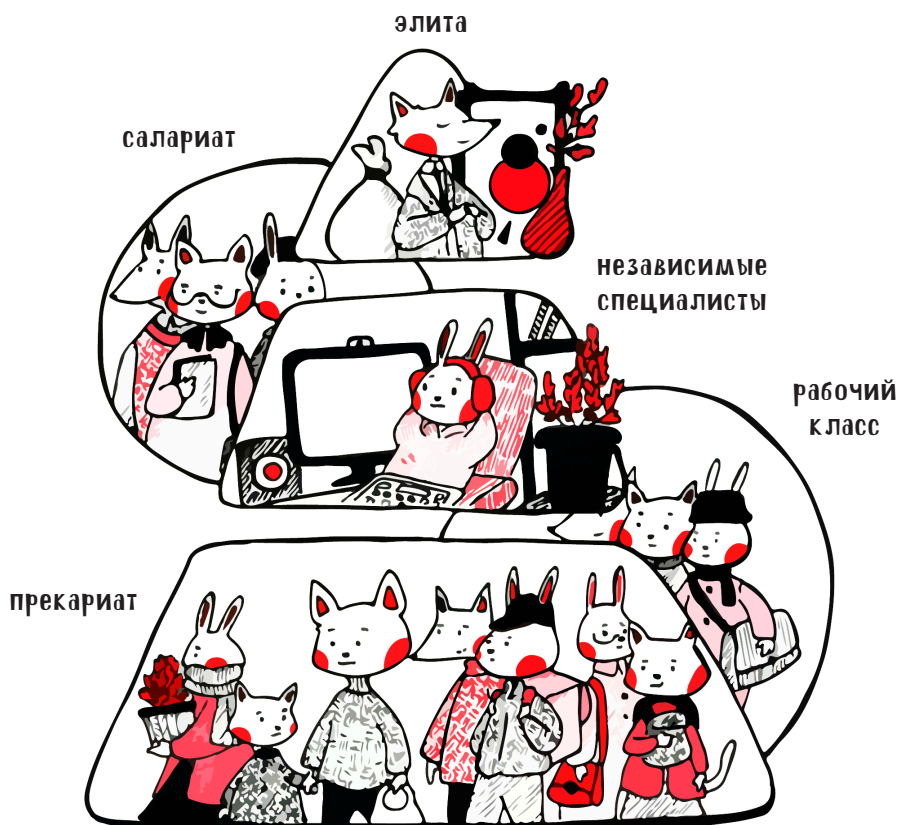
...и контекст создания визуального: кто его создал?
Для чего? Почему? При каких обстоятельствах?



Визуальный материал может выступать и **результатом исследования**. Например, в рамках научных проектов могут сниматься документальные фильмы, которые показывают портреты участников исследований.

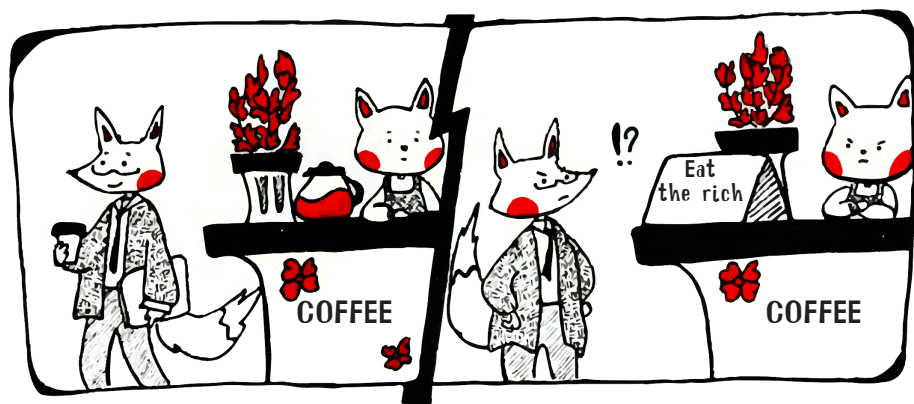
СОЦИАЛЬНАЯ СТРАТИФИКАЦИЯ

Множество социальных групп, которые исследует социолог, распределены внутри общества в иерархическом порядке. Этот порядок можно назвать **социальной стратификацией**. **Гай Стендинг** выделял следующую структуру современной социальной стратификации:

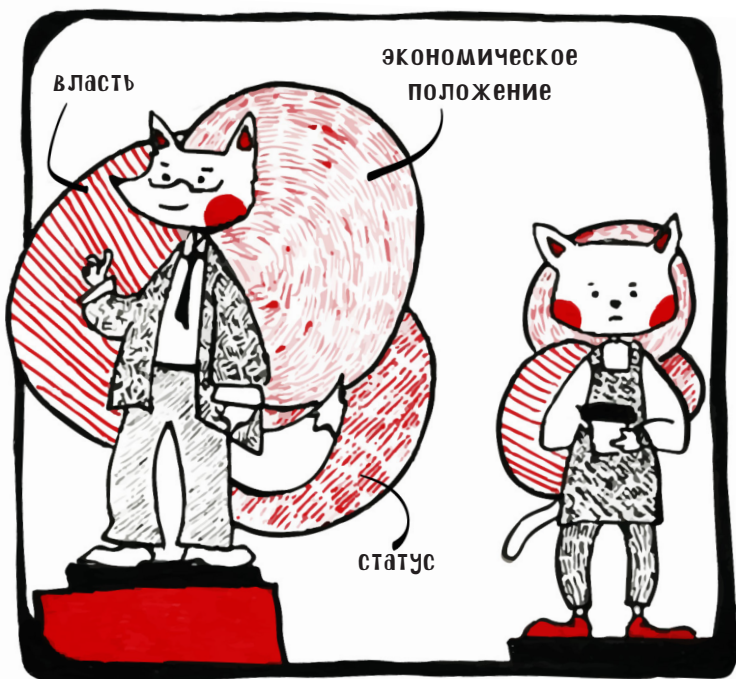


- **Элита** — небольшая прослойка богатых людей, влияющая на политику
- **Салариат** — высший средний класс, обладающий стабильной занятостью и социальными гарантиями (не путай с моим любимым салатом)
- **Независимые специалисты** — высокооплачиваемые квалифицированные кадры по новым техническим специальностям без долгосрочной занятости
- **Рабочий класс** — занятые в сфере физического труда работники со стабильным доходом и социальными гарантиями
- **Прекариат** — класс наемных рабочих, не имеющих формальной занятости и предсказуемого заработка

Роль социальной стратификации может оцениваться по-разному. Позволяет ли стратификация каждому выполнять свою функцию или приводит к социальному неравенству и конфликтам?

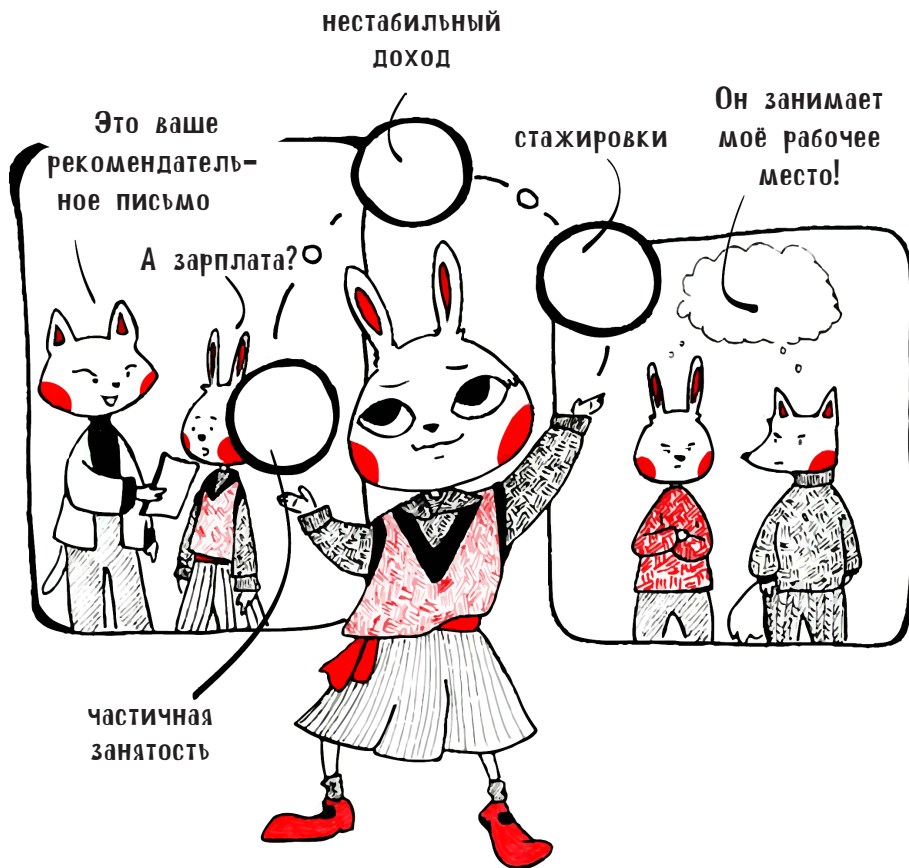


Но существует и критика социальной стратификации, ведь таким образом получается, что главным показателем успешности человека является **универсальный социально-экономический статус, выставленный за него.**



В условиях «гибкого рынка труда» всё больше социальных групп сталкиваются с прекарным статусом — с **финансовой нестабильностью и недостатком правовой поддержки**. Результатом прекаризации становится отчуждение и рост недоверия людей друг к другу.





Соблюсти баланс в условиях такой нестабильности трудно, даже если у тебя крепкие и ловкие кроличьи лапы.

Если система иерархии несправедлива, **почему мы этого не осознаем?**

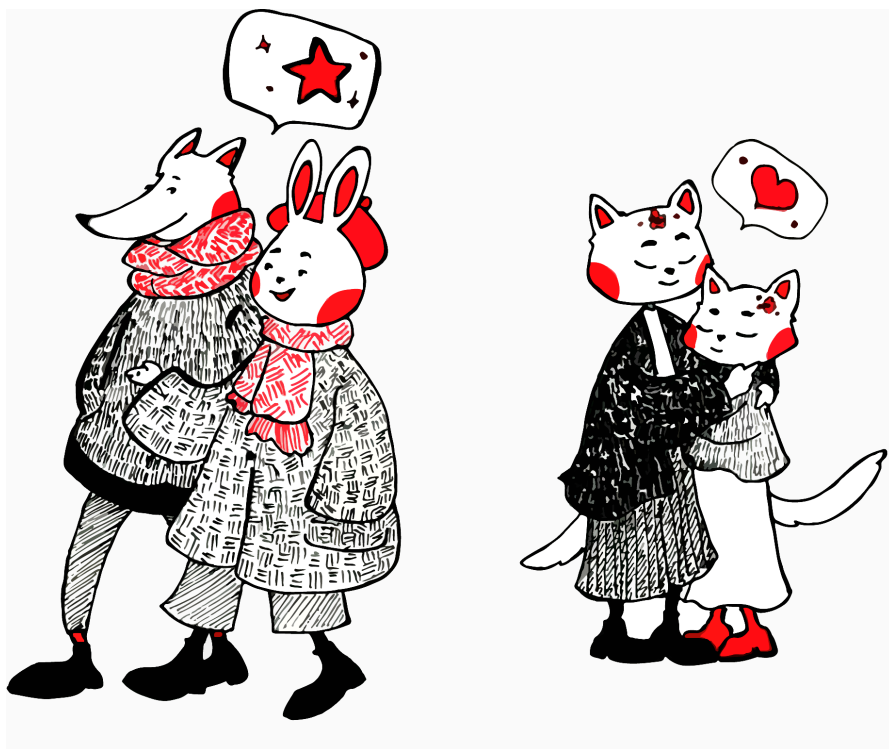
Человек с рождения впитывает в себя близкие для его культуры понятия и ценности. Через принятие этих ценностей и их постоянного подтверждения со стороны непосредственного окружения у человека формируется “чувство своего места”. Человек учится отличать правильное от неправильного, впитывает в себя исторические, лингвистические,

поведенческие абсолюты, совокупность которых принято называть габитусом. Габитус, в свою очередь также порождает те или иные способы поведения, которые основаны на “здравом смысле” и длительном социальном опыте человека. Так впитываемые социальные установки определяют горизонты нашего мышления и способы определения своего места в обществе. Но, конечно, и Кроля, и другие социологи верят в подвижность социальных иерархий и в свободную волю **каждого отдельного человека**.



СОЦИАЛЬНОЕ ВЗАИМОДЕЙСТВИЕ В ПОВСЕДНЕВНОЙ ЖИЗНИ

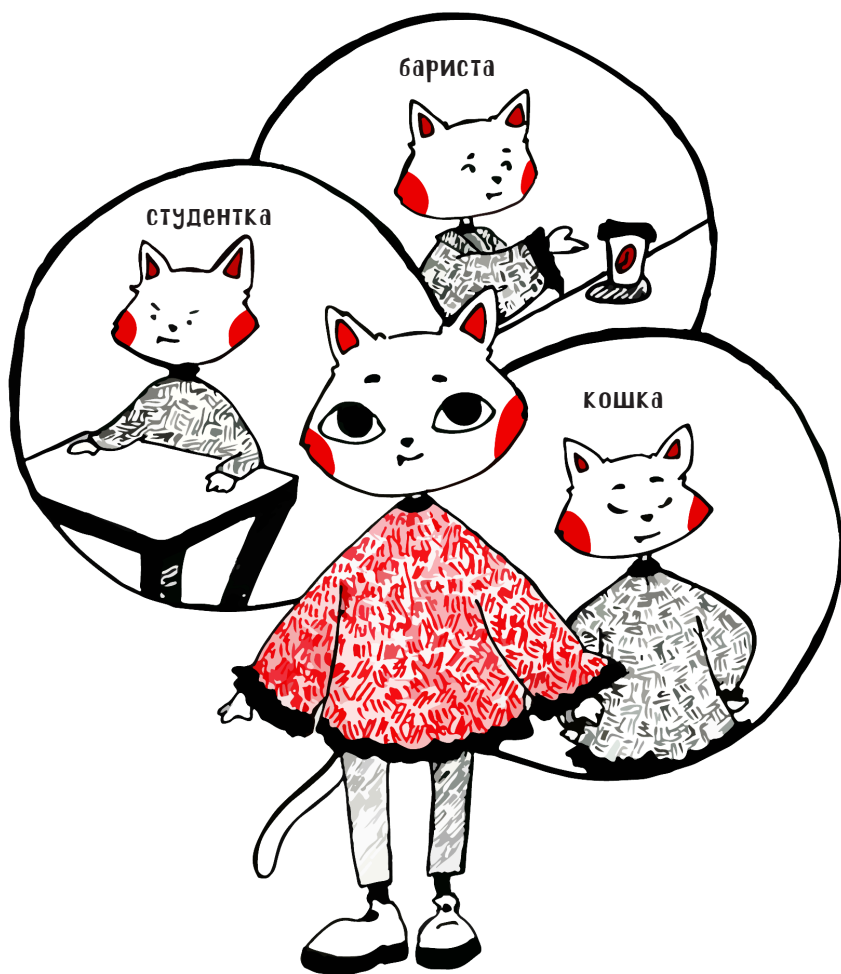
Каждый день мы общаемся, дружим, любим, ссоримся и находим точки понимания друг с другом. Люди погружены в ежедневные отношения друг с другом, которые кажутся нам естественными и непосредственными. Но не в том случае, если ты социолог.



Различные реакции и действия людей по отношению друг к другу, социальные взаимодействия, **создают нашу реальность.**

В основе наших ежедневных контактов лежат представления о статусах и ролях.

- **Статус** — социальное положение, которое занимает человек.
- **Роль** — ожидаемое поведение от человека с определенным статусом.



Этнометодология, например, стремится понять и объяснить **природу влияния неосознанных установок на обычные взаимодействия людей друг с другом**. То есть реальность, которую мы проживаем, является не естественным результатом объективных факторов или рандомным набором событий, а хитросплетением обычаев, установок и принятых в нашем окружении. Именно они и позволяют людям лучше понимать друг друга.

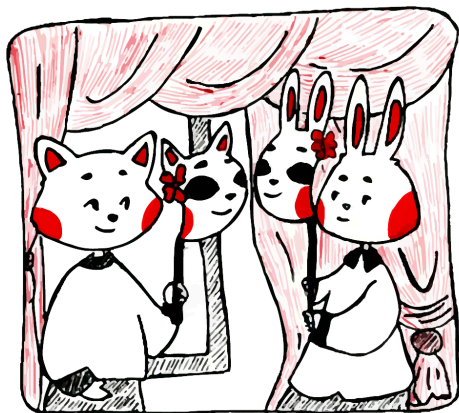


контекст взаимодействия — задаёт смыслы высказываний

Наши взаимодействия **символичны**. Это означает, что они наделяются теми или иными значениями с нашей стороны. Наша реакция на других людей зависит от нашей же интерпретации их личности и поступков.

В жизни мы взаимодействуем со множеством людей в различных ситуациях. **В каждой из них человек демонстрирует подходящую социальную личность** — тот образ себя, своего социального “Я”, который создаст о нём нужное впечатление.

Это, конечно же, ничего не говорит о человеческом лицемерии, а просто показывает, как по-разному мы презентуем себя в зависимости от контекста. И если на интервью Кроля ведёт себя сдержанно, то после он вполне может стать хорошим другом для интервьюируемого человека и быть эмоционально открытым в общении с ним.



ГЕНДЕР



- **Гендер** — совокупность социальных представлений о том, что значит быть “мужчиной” или “женщиной”.
В обыденном представлении гендер воспринимается как предписанная социальная роль, зависящая от биологических и физиологических характеристик.

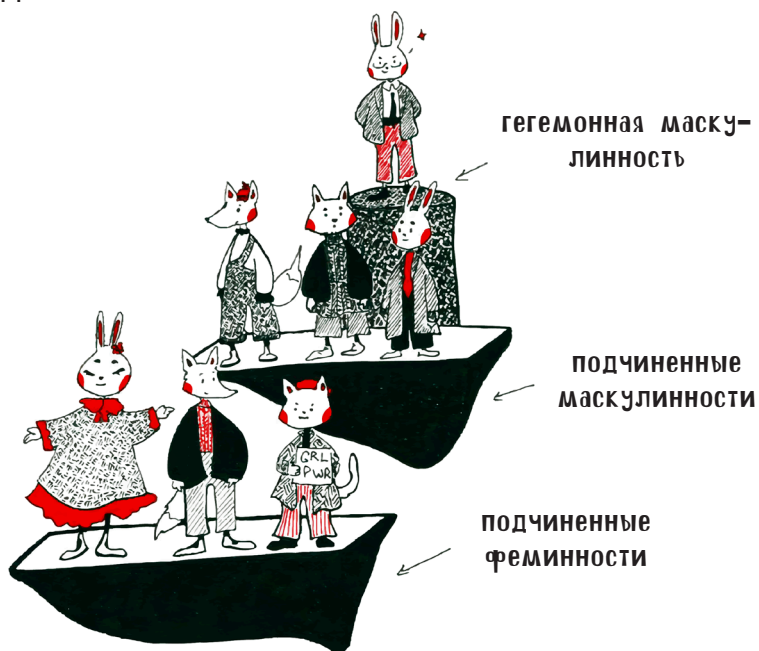
Но с позиции социального конструктивизма, **гендер — статус достигаемый, требующий от людей определенных действий в отношении и себя и других.**

Достижение или “создание гендера” происходит через повседневное исполнение норм мужественности и женственности, которые характерны для той или иной культуры. Не соответствие человека этим нормам приводит к осуждению и неприятию его со стороны окружающих как полноценного члена общества.



Гендер, таким образом, включен в систему отношений. Эти отношения сопряжены с неравенством и достижением властного статуса над другим для утверждения собственной идентичности.

Иерархическая структура гендерных отношений устанавливает гендерный порядок между мужественными и женственными людьми.



- **Гегемонная маскулинность** — идеал мужественности, наделенный властным статусом в обществе.
- **Подчиненные маскулинности** — модели мужественности, которые не соответствуют тем или иным установкам о “мужчине” в социуме.
- **Подчиненные феминности** — модели женственности, которые оказываются в подчиненном относительно маскулинности положении.

Такой гендерный порядок, где маскулинное занимает доминирующее властное положение над феминным, называется **патриархальной системой**.

Но именно социальная природа гендера и гендерных отношений позволяет изменить и преобразовать гендерный порядок. **Ведь любая иерархия — лишь временный результат соотношения социальных настроений и сил.**

Самому Кроле хочется верить, что и феминное, и маскулинное в людях равнозначно ценно, а проявление этих черт не должно осуждаться или приравниваться к “слабости”, “токсичности” и другим негативным характеристикам.



РАСА И ЭТНИЧНОСТЬ

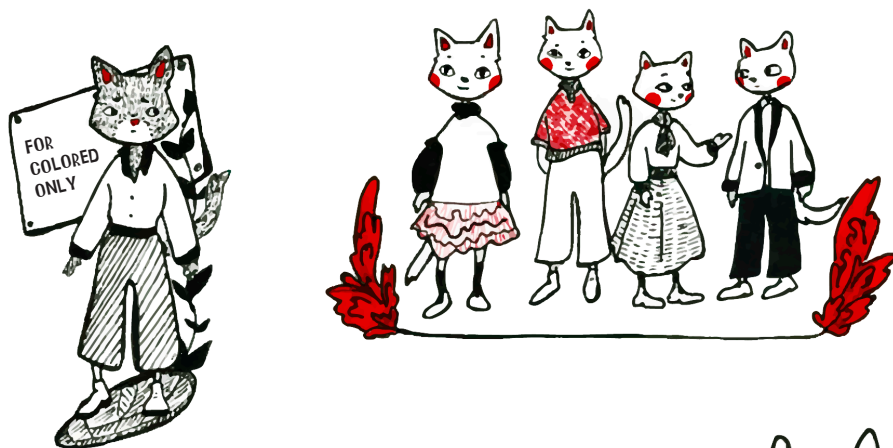
Не менее значимыми составляющими идентичности человека, его социального образа, являются **расовая и этническая принадлежность**.



Длинные уши Кроли, оказывается, не принадлежат ни к какой кроличьей расе, а у человека есть только одна раса — **человеческая**. Такое мнение сегодня высказывается все большим количеством ученых просто потому, что расовое деление ставило перед собой цель не описать разнообразие, а выстроить иерархию особенностей по-разному выглядящих людей.

Социальных образ людей на протяжении многих веков был неразрывно связан с понятием “раса”, поэтому расовая принадлежность остается значимой составляющей их идентичности и сейчас.

В отличие от искусственно сконструированной “расы” этничность возникла как **описание различий, воспроизводимых через культуру, обычаи, язык и историю.**



И этничность, и раса производят различия между социальными группами.

● **Расовые различия** — совокупность социальных отношений, которые определяют и приписывают различные характеристики людям и целым группам на основании их физических признаков. **Расовые различия могут порождать и воспроизводить модели неравенства в обществе.**



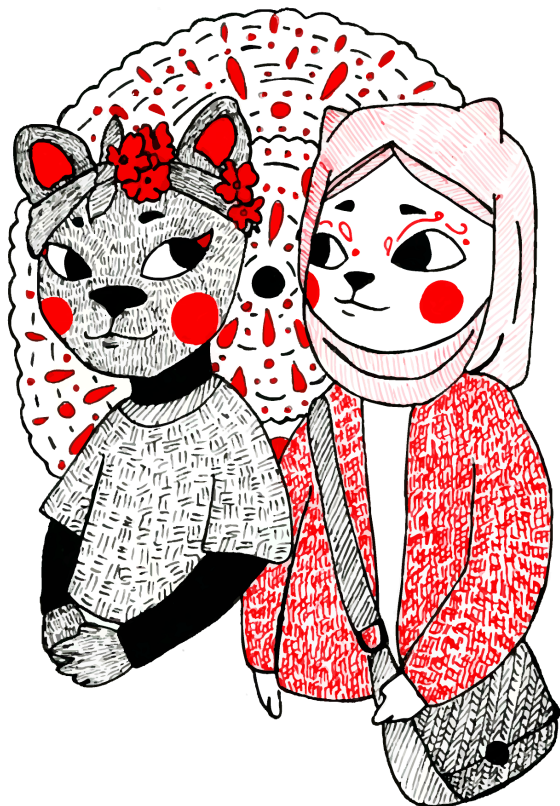
Расовые предрассудки затрагивают все аспекты жизни человека: его **работу, образование, здоровье, личные отношения**.

Например, люди, проживающие в гетто, не могут спокойно планировать свое будущее, а настоящее для них становится чередой опасностей и рисков.



Этническая принадлежность с культурными аспектами, которые отличают одну социальную группу от другой общности. **Этничность не статична.** Культурные различия — например, фольклор, праздники и ритуалы, — могут приобретать для их носителей новые коннотации и выступать своеобразным ресурсом для самовыражения и создания новых социальных движений.

Кроле кажется, что сохранение такого разнообразия позволяет по-новому смотреть на нашу культуру и мир вокруг, а динамичность этничности позволяет выстраивать связи между разными социальными группами, приводя их к пониманию друг друга.



СОЦИОЛОГИЯ ТЕЛА

И гендер, и этническая и расовая принадлежность связаны с нашими телами. Тело не только носитель внешности или сосуд наших личных качеств, но и **важная часть нашей социальной личности.**

Современное представление о теле исходит из идеи свободного (пере)формирования телесного образа в соответствии с личными представлениями о себе и с идеалами времени. История тела показывает нам, как менялись представления о красоте и нормативах внешности и насколько **разным** может быть человеческое тело.



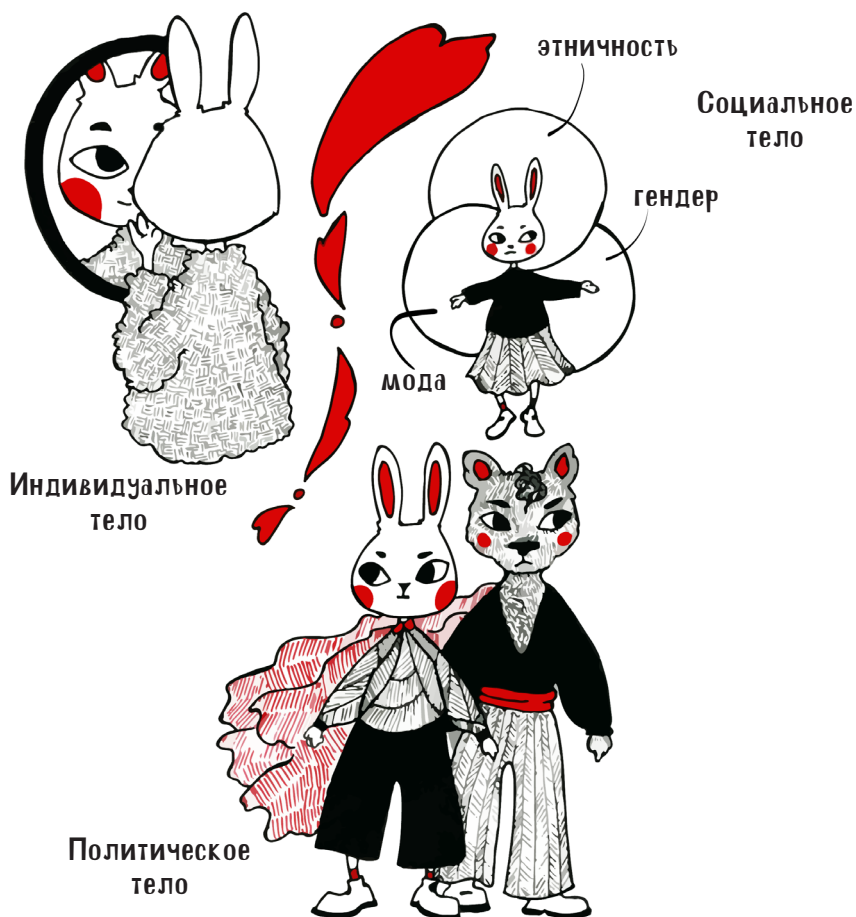
Каждое тело — это и наш физический образ, и воплощение социальных представлений о человеке.

Физическое тело воспринимается окружающими символически, как отражение внутренних качеств и характеристик человека. В зависимости от того, какие культурные телесные нормы окружают нас, мы будем по-разному относиться к своему телу и видоизменять его. Такая работа над телом совершается ради создания нужного впечатления о своей личности в окружающем обществе.



В социальных науках тело может рассматриваться на трех уровнях:

1. **Индивидуальное тело** — прожитые и воплощенные переживания о теле отдельного человека
2. **Социальное тело** — тело выступает символом социальных отношений
3. **Политическое тело** — тело выступает как объект для подчинения и дисциплинирования существующим социальным нормам, или как инструмент сопротивления им же.



Тело можно воспринимать как “проект”, который создает человек с целью воспроизвести определенный образ себя в чужих глазах. Тело и его эстетика могут служить своего рода инвестициями для последующего получения выгоды от взаимодействия с другими. Через тело мы можем как **встраиваться в конвенциональные нормы общества, так и видоизменять их.**



РАБОТА И ТРУД В СОЦИОЛОГИИ

Многие люди не представляют успешной самореализации без работы и карьеры. Ежедневный обязательный труд помогает человеку структурировать повседневность, придать ей смысл, реализовать личные цели и, конечно же, получить материальную прибыль.

• **Работа** — это процесс выполнения задач с помощью умственных или физических усилий для производства товаров и услуг. Труд человека связан не только с рутинным выполнением заданий, но также...

...помогает создать
социальные связи

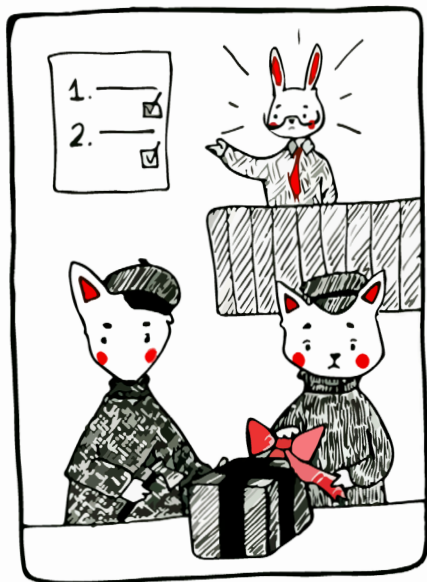
...приносит
заработок



...приносит чувство
социальной
индивидуальности

В зависимости от уровня самостоятельности работника можно выделить экономические системы:

- **с низким уровнем доверия** — виды работ устанавливаются и контролируются менеджментом, работник в этом процессе занимает инструментальную функцию
- **с высоким уровнем доверия** — темп и содержание работы могут контролироваться самими рабочими при соблюдении общих директив



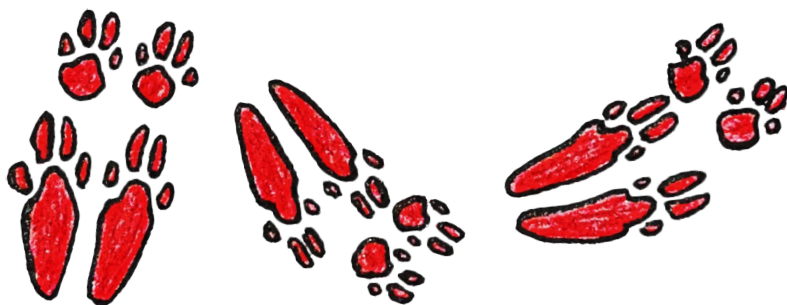
В современном обществе происходит **“феминизация” труда** — он приобретает характер занятости, который изначально был связан только с женской сферой работы.

Это проявляется в распространенности форм работы с частичной занятостью, в большом количестве женщин, активно включенных в рынок труда, а также в занятости мужчин, чья профессия всё чаще связана с предоставлением услуг и эмоциональным трудом.

Несмотря на эту тенденцию, в некоторых обществах **сохраняется гендерная разница в восприятии и оценке труда.**



Работа может стать воплощением личного творчества и ценностей. Многие предприниматели, ученые, творческие люди, увлеченные своим трудом и его результатом неразрывно связывают свой образ жизни с работой. Такое отношение к работе позволяет не только производить социально полезные и нужные продукты и услуги, но и объединять людей вокруг своих идей. И, например, заманить всех в пушистые лапки социологической науки.



СОЦИОЛОГИЯ ГРАЖДАНСТВЕННОСТИ

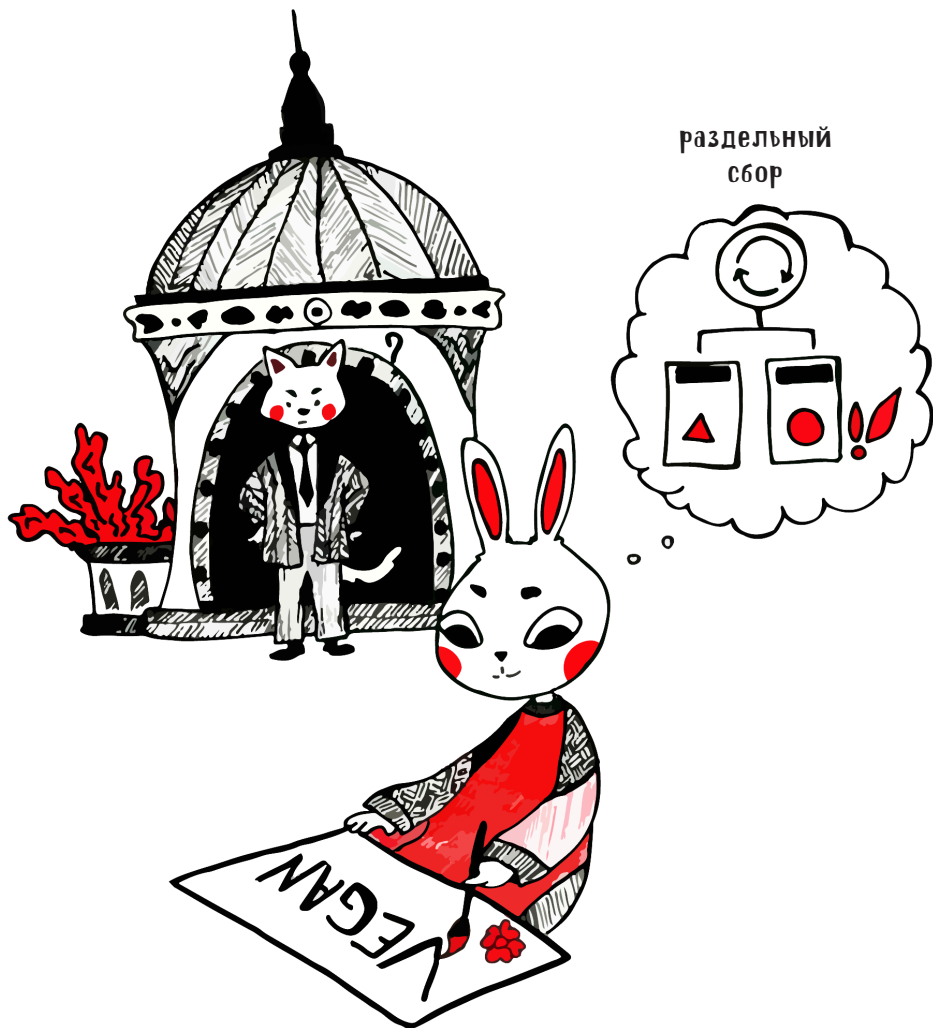
Жизнь в обществе предполагает ту или иную степень вовлечения в происходящие события и отношения с людьми. Активная позиция человека может приводить к, желательно, позитивным социальным переменам и помогать эффективно работать существующим социальным институтам. Участие человека в общественных процессах говорит нам о его гражданской позиции.

● **Гражданство** — причисление себя к той или иной общности на основании общих социальных, политических, экономических и культурных связей. Гражданство и гражданственность можно понимать через:

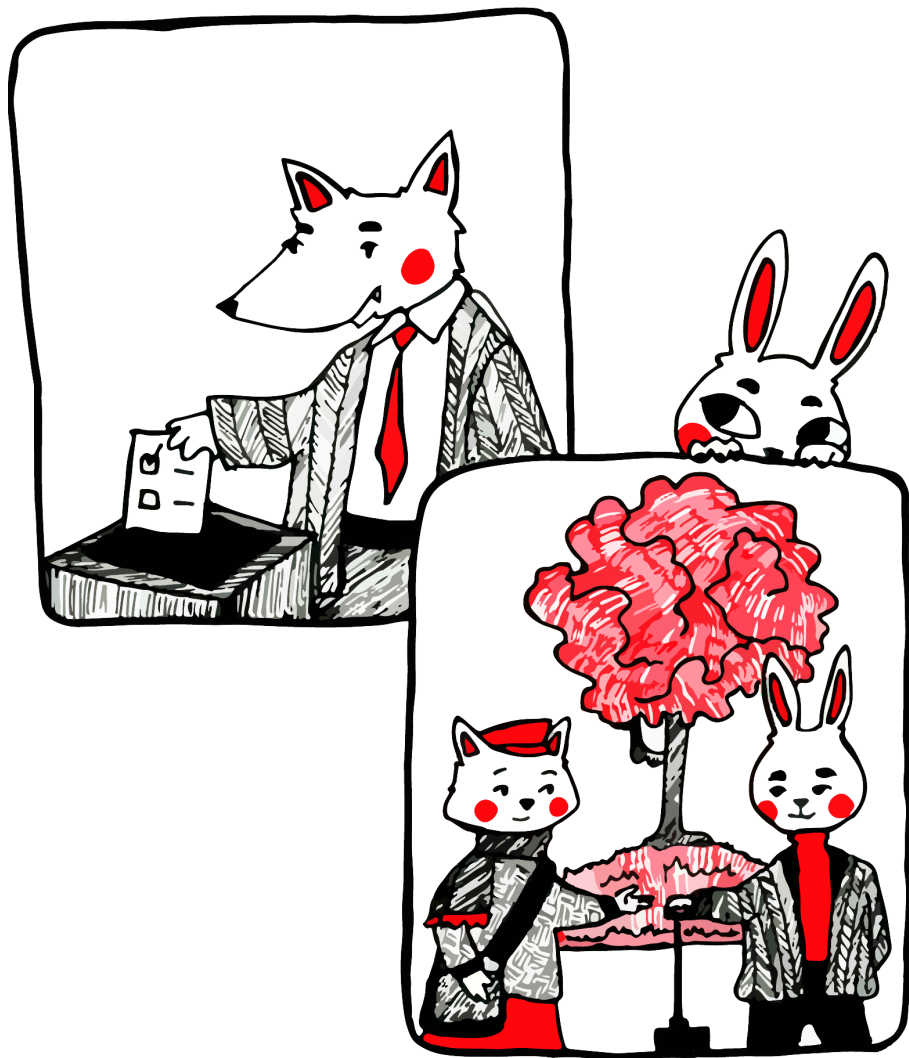
1. принадлежность к определенному государству
2. проживание одинаковых социальных ситуаций с окружающим обществом
3. наличие прав и обязанностей перед государством и обществом



Гражданское участие в общественной жизни не ограничивается исключительно политической деятельностью в государственных институтах. Оно может выражаться **в освещении социально-значимых проблем** на уровне местных инициатив и солидарностей с единомышленниками.



Формы гражданской активности сейчас разнообразны: ею может выступать и **политическая активность в общественной деятельности**, направленная на изменения в обществе, и **неформальная индивидуальная деятельность** на локальном уровне.



Формирование гражданской повестки возможно вне формальной политики, пример чему может выступать волонтерство, создание и поддержка некоммерческих социальных проектов, благотворительность, просветительская деятельность и творческие проекты, привлекающие внимание общества к его не всегда заметным на обывательском уровне проблемам.

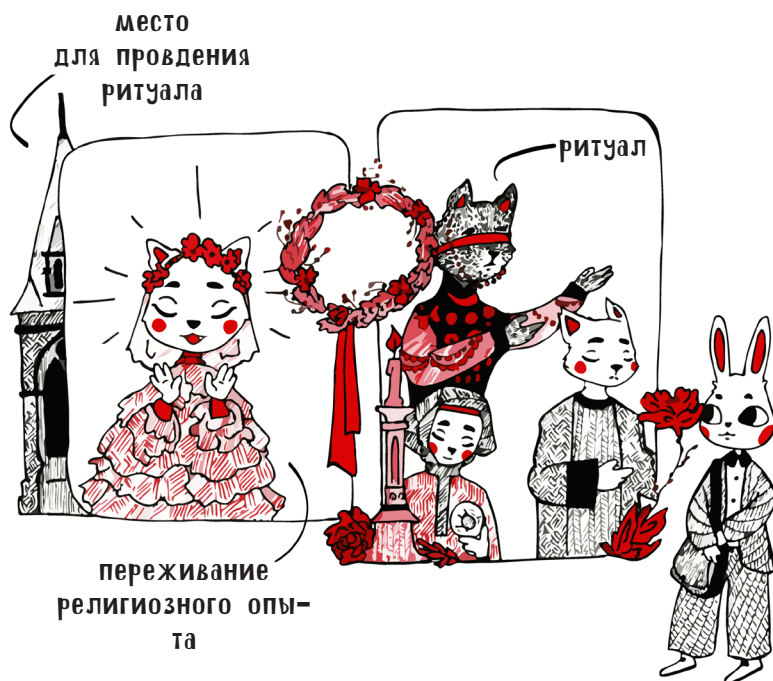


Сам Кроля иногда сомневался, что может сделать вклад в развитие общества вокруг. Но сейчас, сдавая вторсырье или поддерживая зоозащитную организацию, Кроля чувствует себя настоящим гражданином.

СОЦИОЛОГИЧЕСКИЙ ПОДХОД К РЕЛИГИИ

Есть мнение, что религия утрачивает свою значимость в современном обществе рационализма. Тем не менее для многих культурных и социальных общностей религиозные взгляды остаются важным, а зачастую ключевым ориентиром при взаимодействии с окружающими и для соотношения себя с обществом вокруг.

● **Религия** — это система верований, ценностей и практик, которые люди для себя определяют как духовно значимые и поддерживают в рамках своей группы. Религиозные взгляды и практики связаны с тем, что не может быть осознано и понято рационально, в пределах человеческого сознания.



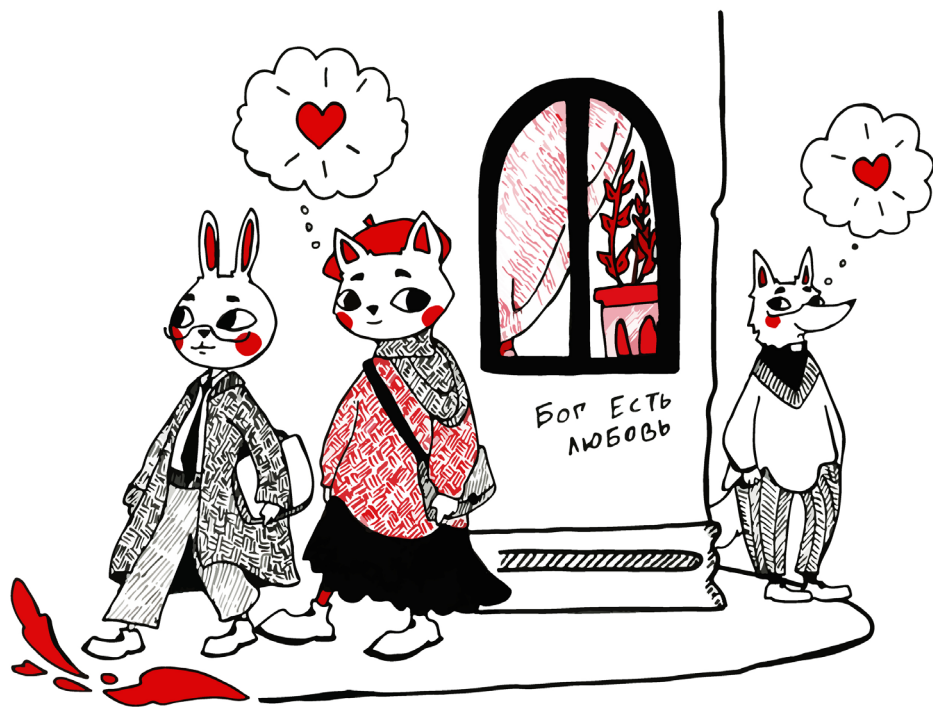
Религия может по-разному оцениваться с точки зрения социологических подходов. С точки зрения структурно-функционального подхода, религия выполняет **объединяющую функцию**. Религия как контролирует поведение человека, так и дает ему ощущение эмоционального комфорта.

С точки зрения критического подхода, под идеей спасения и вечной жизни религиозные институты могут маскировать и поддерживать **социальное неравенство**.

На уровне человеческих отношений религия представляет собой набор признаваемых и разделяемых группой символических значений, определяющих повседневную жизнь людей, их этические нормы и ценности. Об этом нам говорит подход **символического интеракционизма**.



Религиозная этика и общая система религиозных практик становится связующим звеном между верующими людьми. Верования и интерпретации при этом не привязаны исключительно к религиозным институтам, но могут формироваться в любых социальных контекстах, в рамках которых человек может переопределять свой личный опыт как **трансцендентный** — то есть выходящий за пределы человеческого познания.



Религиозная принадлежность сейчас больше определяется личным **выбором отдельного человека**. Верующий человек остается погружен в современные социальные тенденции и контексты, которые влияют на религиозные практики.

С одной стороны, религиозность приобретает множество версий и форм выражения, с другой — **сохраняет связь и опору на общепринятые для той или иной религиозной группы идеи и нормы.**



Сам Кроля находит в религиозности людей иную логику восприятия мира вокруг. Иногда общение с человеком, чья картина мира строится на других основаниях и ценностях, позволяет лучше понять собственные установки и посмотреть на них под критическим углом.

КУЛЬТУРНЫЕ СЦЕНЫ

Культурная жизнь нашего времени характеризуется переплетением глобальных и локальных трендов, многомерностью культурного производства. Люди формируют общности, создают инициативы и участвуют в социальных и культурных проектах разной направленности.

Подобные объединения и солидарности отличаются друг от друга культурными ценностями и этическими установками. Такое переплетение различных культурных миров представляет собой **совокупность множества “культурных сцен”**.



- «Сцена» — место создания и трансформации культурных продуктов и смыслов, которые значимы для групповой идентичности людей. Мир «сцены» предполагает и наличие моральных и этических установок, задающих внутригрупповую солидарность.



Культурная “сцена” может представлять собой и **физическое пространство, и виртуальную точку сбора.** Включиться в ту или иную “сцену” проще за счет временного характера участия и более гибких требований к её участникам, в сравнении с классическими субкультурами.



“Сцена” представляет собой локально организованную общность, неформальную сеть людей и сообществ, образующую социальный мир с особым жизненным стилем.



ИССЛЕДОВАТЕЛЬСКАЯ ЭТИКА

Социология была бы невозможна без людей. И речь здесь не только о самих исследователях, но и о тех, кто дает нам данные для изучения. При работе с людьми каждый порядочный исследователь старается соблюдать нормы этики. Исследовательская этика, то есть правила поведения в научных исследованиях, может рассматриваться с двух позиций: с позиции этичности в научном обществе и с позиции этических обязанностей к участникам исследования.

интеллектуальная
собственность

личная
неподкупность

цитирование
и признание



получает согласие
на участие в исследовании, со-
общает о возможных
рисках

Исследователь должен гарантировать как сохранность собранных данных, так и безопасность участников исследования.



репутационный
ущерб



психологический
вред

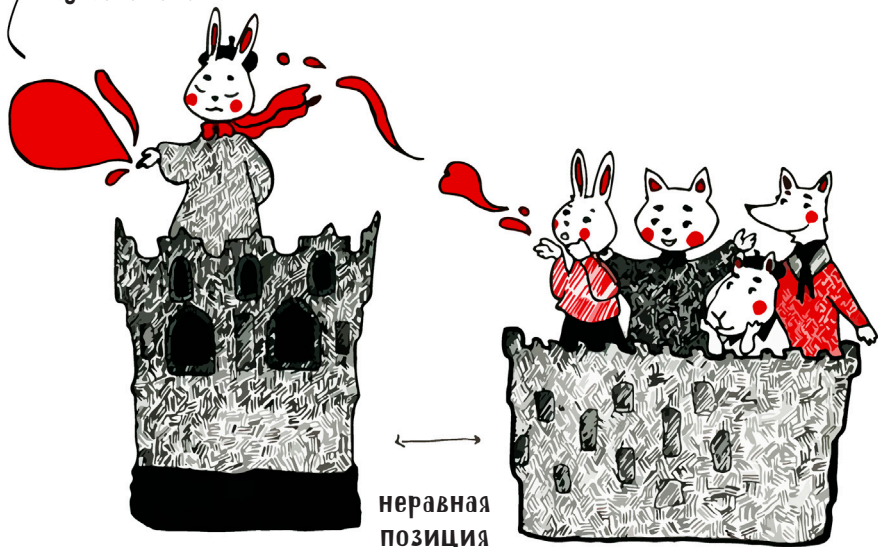
социальные угрозы
для уязвимых
социальных групп



В социальных исследованиях следует стремиться к равным отношениям между самим исследователем и теми людьми, которые становятся непосредственными участниками исследовательского проекта.

Для этого социолог должен проявлять высокую чувствительность — “**сензитивность**” — к тому материалу и к той исследовательской проблеме, которыми он занимается.

исследовательская
интерпретация
чужого опыта



Начало новых исследовательских проектов для каждого социолога всегда сопровождается моральным выбором. Прежде, чем начать сбор данных, стоит задаться вопросом: **стоит ли проводить исследование, или публичное внимание навредит изучаемой социальной группе?**

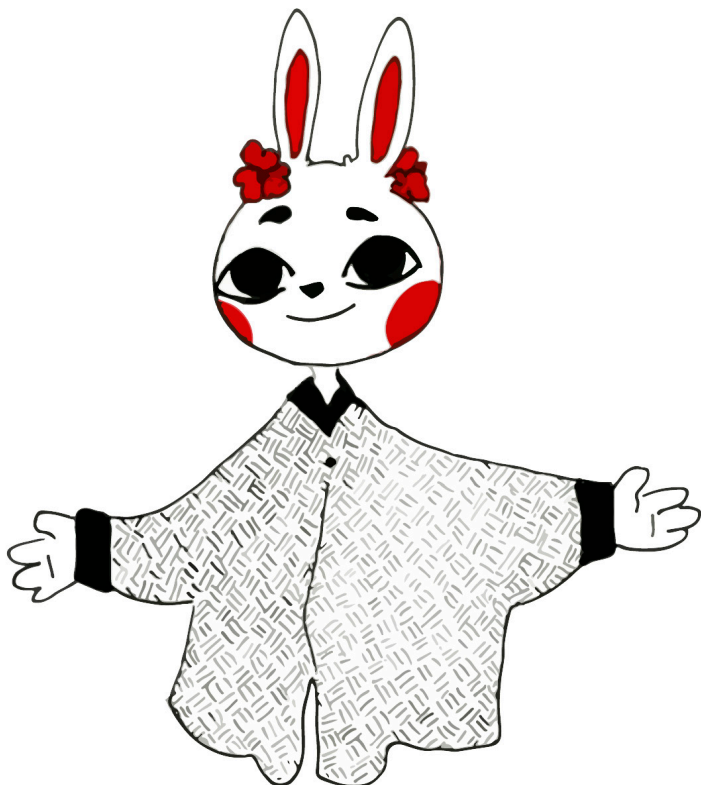
Анализируя и представляя эмпирический материал, социолог вновь задается дилеммой: где проходит грань между критическим и аналитическим осмыслением материала и желанием дать голос людям, которые лишены его в публичном пространстве?



Конечно, в каждом случае ответ будет **индивидуален**, но исходить он должен из принципа эмпатии к тем, кто становится частью исследовательских работ. Видеть в другом такого же равного тебе человека — главный социологический урок, который извлек для себя Кроля.

ЗАКЛЮЧЕНИЕ

На перечисленных темах социология, конечно же, не заканчивается, а социологическое путешествие может затянуться на много-много лет. У Кроли первый самостоятельный прыжок в социологию завершается этой книжкой, а последующие исследовательские шажки продолжатся за её пределами — в преподавании, в аспирантуре, в исследовательской работе центра. Пользуясь возможностью, он всех крепко обнимает и надеется, что ваши с ним пути ещё пересекутся.



ОБ АВТОРЕ

Привет! Я автор этого комикса — Лиза, а ещё я социолог. Сейчас я работаю в Центре молодёжных исследований и обучаюсь в аспирантуре НИУ ВШЭ в Санкт-Петербурге.

Социология и рисование — две важные составляющие моей жизни. Мой исследовательский путь только начинается, а в творчестве я и вовсе любитель. Я рада новым знакомствам и общению с разными людьми. Поэтому ниже — будут мои контакты для связи.

На эту почту можно направлять официальные письма — **ebalatsyuk@hse.ru**

На этот канал в Телеграме можно подписаться, если хочется следить за моим творчеством — **t.me/yourdearsoulmate**

БЛАГОДАРНОСТИ

Этой работы не состоялось бы без моих первых студентов. Спасибо всем ребятам с программы “Управление и аналитика в государственном секторе”, у которых мне посчастливилось вести вводный курс по социологии в 2023 году.

Спасибо коллегам из Центра молодёжных исследований и руководительнице департамента социологии, Наталье Владимировне Колесник, за поддержку этого проекта.

Также хотелось бы поблагодарить моего коллегу, Даниила Володина, за всю проделанную работу над вёрсткой.

Отдельную благодарность я хотела бы выразить своей научной руководительнице - Жанне Владимировне Корминой, - за моральную поддержку и искреннее желание помочь в реализации этой работы.

РЕКОМЕНДУЕМАЯ ЛИТЕРАТУРА К РАЗДЕЛАМ КНИГИ

Текст этой книги прямо и косвенно опирается на работы других замечательных социальных исследователей. К каждому из разделов я постаралась подобрать литературу, с которой может ознакомиться читатель для большего погружения в социологию.

О других проектах Центра молодёжных исследований вы можете узнать на нашем сайте и группе в “ВКонтакте”:

spb.hse.ru/soc/youth

vk.com/youthresearch



Социологическая теория о современном обществе:

Бек У. Общество риска. На пути к другому модерну. М. Прогресс-традиция, 2000.

Гидденс, Э. Ускользающий мир. Как глобализация меняет нашу жизнь. М.: Весь мир, 2004.

1. Социологическое мышление:

Бауман З. Мыслить социологически (перевод с английского) //Москва: Аспект Пресс. 1996.

Бергер П.Л. Приглашение в социологию: Гуманистическая перспектива / Пер. с англ. под ред. Г.С. Батыгина. М.: Аспект Пресс, 1996.

Миллс Ч.Р. Социологическое воображение / пер. с англ. О.А.Оберемко; под общ. ред. и с предисл. Г. С. Батыгина. М.: Издательский Дом «Стратегия», 1998.

Пер М. Лодка на аллеях парка: введение в социологию. Пер. со швед //М.: Весь мир. 1994.

2. Социологические парадигмы и классические социологические теории:

Гидденс Э. Социология. М., 2005.

Коллинз Р. Четыре социологических традиции. М., 2009.

3. Методология: качественные и количественные подходы:

Готлиб А.С. Процедуры и методы социологического исследования. Кн. 2 : практикум. М., 2019.

Leavy P. The Oxford Handbook of Qualitative Research. Oxford: Oxford University Press. 2014.

4. Визуальная методология:

Визуальная антропология: настройка оптики / Под общ. ред.: П. В. Романов, Е. Р. Ярская-Смирнова. М. : Вариант, 2009.

5. Социальная стратификация:

Бурдые П. Формы капитала // Экономическая социология. 2002. Т. 3. № 5. С. 60-74.

Гай С. Прекариат: новый опасный класс. Ad Marginem, 2014.

6. Социальное взаимодействие в повседневной жизни:

Гарфинкель Г., Корбут А. Что такое этнометодология? //Социологическое обозрение. – 2003. Т. 3. №. 4. С. 3-25.

Гофман И. Представление себя другим в повседневной жизни. М. 2007.

7. Гендерный подход в социологии:

Здравомыслова Е. А., Темкина А. А. Социология гендерных отношений и гендерный подход в социологии //Социологические исследования. 2000. Т. 11. С. 15-24.

Коннелл Р. Гендер и власть. Общество, личность и гендерная политика. М., 2015. 432 с.

Уэст К., Зиммерман Д. Создание гендера / Пер. с англ. Е. Здравомысловой // Гендерные тетради: Труды Санкт-Петербургского филиала Института социологии РАН. Вып. 1. СПб., 1997.

Ortner S. B. Is female to male as nature is to culture? //Feminist studies. 1972. Т. 1. №. 2. P. 5-31.

8. Раса и этничность в социологии:

Гюзель Сабирова. Молодежные культуры как среда актуализации (меж)этнического // Молодёжь в городе: культуры, сцены и солидарности. Под ред. Е.Л. Омельченко. Издательский дом Высшей школы экономики. С. 110-138.

Goffman A. On the run: Fugitive life in an American city. University of Chicago Press, 2014.

9. Социология тела:

Scheper-Hughes N., Lock M. M. The mindful body: A prolegomenon to future work in medical anthropology //Medical anthropology quarterly. 1987. Т. 1. №. 1. P. 6-41.

Wolputte S.V. Hang on to your self: Of bodies, embodiment, and selves //Annu. Rev. Anthropol. 2004. Т. 33. P. 251-269.

10. Работа и труд в социологии:

Гребер Д. Бредовая работа: Трактат о распространении бессмысленного труда. Ad Marginem, 2020.

Scott M. 'Hipster capitalism' in the age of austerity? Polanyi meets Bourdieu's new petite bourgeoisie //Cultural Sociology. 2017. Т. 11. №1. P. 60-76.

11. Социология гражданственности:

Cammaerts B. et al. The myth of youth apathy: Young Europeans' critical attitudes toward democratic life // American Behavioral Scientist. 2014. Т. 58. №. 5. P. 645-664.

Collin P., McCormack J. Young people and politics // Australian Politics and Policy. 2019. P. 487-500.

Ekman J., Amnå E. Political participation and civic engagement: Towards a new typology // Human affairs. 2012. Т. 22. №. 3. P. 283-300.

12. Социологический подход к религии:

Дубровка Д.Г. В монастырь с миром: В поисках светских корней современной духовности. Издательство Европейского университета в Санкт-Петербурге, 2020.

Кормина Ж.В. Паломники: Этнографические очерки православного номадизма. М. : Издательский дом НИУ ВШЭ, 2019.

Mahmood S. Politics of piety: the Islamic revival and the feminist subject // Princeton University Press, 2005.

Mittermaier A. Giving to God: Islamic Charity in Revolutionary Times. Univ of California Press, 2019.

13. Культурные сцены:

Омельченко Е.Л., Поляков С.И. Концепт культурной сцены как теоретическая перспектива и инструмент анализа городских молодежных сообществ // Социологическое обозрение. 2017. Т. 16. №. 2. С. 111-132.

Nayak A., Kehily M. J. Gender, youth and culture: Young masculinities and femininities. – Bloomsbury Publishing, 2013.

14. Исследовательская этика и рефлексивность:

Cannella G. S., Lincoln Y. S. Ethics, research regulations, and critical social science // The Sage handbook of qualitative research. 2011. Т. 4. P. 81-90.

Clifford G. Christians. Ethics and Politics in Qualitative Research // N. K. Denzin, & Y. S. Lincoln (Eds.), The Sage Handbook of Qualitative Research: Third Edition. pp. 139-164). London, Thousand Oaks, CA, and New Delhi: Sage.

