

ВЫСШАЯ ШКОЛА ЭКОНОМИКИ

ПАМЯТКА
ПО
КРИВКР

САНКТ-ПЕТЕРБУРГ
2021

СОДЕРЖАНИЕ

ВСТУПИТЕЛЬНОЕ СЛОВО

ЧТО И ПОЧЕМУ

НАУЧНЫЙ РУКОВОДИТЕЛЬ

ТРЕБОВАНИЯ

ПРО СОАВТОРСТВО И ПУБЛИКАЦИЮ

ПОЛОЖЕНИЕ О ГИА



ВСТУПИТЕЛЬНОЕ СЛОВО

Привет, социолог!

Если ты читаешь это, значит ты подходишь к финальному этапу своего обучения в Вышке (ну, или почти). В течение этого учебного года тебя ждет много открытий, крутых курсов, а также важных учебных задач, среди которых – написание курсовой работы или диплома.

Это волнительное и, порой, полное вопросов время, которое может ввести в ступор. Но, не волнуйся! Мы собрали все, что тебе нужно знать, чтобы стремительно ворваться в реалии старших курсов. Если же у тебя останутся вопросы, то помни, что ты всегда можешь обратиться к старшим коллегам или представителям учебного офиса, они точно помогут.

Удачи!

ЧТО И ПОЧЕМУ



Да кто такая эта ваша курсовая?

Курсовая – это самостоятельное, **англоязычное** исследование, которое ты пишешь под руководством научного руководителя.

Цель – углубить знания и умения, полученные тобой за два года обучения на социологии. Это также возможность раскрыть научный потенциал в той **социологической** сфере, которая наиболее близка твоему сердцу.

Как же мне выбрать тему?

Прежде всего, определись с областью своих интересов. Возможно, ты в восторге от гендерных исследований, или тебя привлекает процесс стигматизации. В общем, все что угодно, до тех пор пока твои интересы соответствуют направлению подготовки. После того как область выбрана, у тебя несколько вариантов:

- Самостоятельно сформулировать тему и найти сотрудника со схожими научными интересами
- Написать преподавателю или научному сотруднику и попросить помощи в формулировании темы
- Выбрать тему среди предложенных департаментом и/или научным подразделением

Могут ли мою тему не принять при утверждении?

Да! Темы, не соответствующие уровню, направлению подготовки студента исключаются академическим советом. В данном случае, тебе придется переосмыслить тему, так чтобы она подходила под наше направление, а также включала приобретенные тобой **компетенции** (например, анализ данных, качественные методы и т.д.)

Могу ли я сменить тему в течение года?

Можешь! Изменение, а также уточнение темы курсовой работы возможно не позднее, чем за **один месяц** до установленного в приказе срока представления итогового варианта КР. Однако, имей в виду, что это далеко **НЕ** минутное дело, поэтому подходи к этому вопросу заранее!

Новая тема должна быть согласована с научным руководителем и загружена в LMS. Одновременно ты должен предоставить аннотацию в учебный офис ОП.

Что если я не успею выбрать тему в установленные сроки?

Все студенты, не выбравшие тему курсовой работы, автоматически приобретают **академическую задолженность**, которую они обязаны погасить в порядке, установленным нормативными документами университета.

Как мою работу будут проверять?

По окончании работы над курсовой, студенты предоставляют итоговый вариант как научному руководителю, так и учебному офису образовательной программы.

Процедура проверки работы включает в себя оценку на процент заимствования через систему **Антиплагиат**, а также написание научным руководителем отзыва с последующим выставлением оценки.

Студент, получивший неудовлетворительную оценку за курсовую работу, считается имеющим академическую задолженность.

ВКР это как курсовая, только на 4 курсе?

Не совсем. Выпускная квалификационная работа это более важная форма научно-исследовательской деятельности студента, которая является обязательным элементом в оценке освоения программы.

Главное отличие курсовой от ВКР – обязательная защита второй. Это неотъемлемая часть ГИА, на основании которой студенту выдается диплом бакалавра.

Что насчет темы?

Алгоритм выбора темы ВКР аналогичен тому, что и при выборе темы курсовой работы. То есть ты отталкиваешься от своих интересов, а затем выбираешь тему базируясь на представленных вариантах (см. стр. 5)

Также, ВКР может быть продолжением курсовой работы, если дополнительные исследовательские методы значительно расширят уже полученные результаты. Но помни, что **не менее 2/3 работы** должно быть новым материалом, по сравнению с курсовой работой.

Возможность смены темы и её исключения все еще актуальна?

Да! Темы, не соответствующие уровню, направлению подготовки все еще могут быть исключены академическим советом. Изменение, а также уточнение, темы ВКР возможно не позднее, чем за **один месяц** до установленного в приказе срока представления итогового варианта работы. Но, к этому вопросу нужно подходить заранее, поэтому не откладывай на последний момент!

Мне говорили про Research Proposal. Что это?

Research Proposal - небольшая письменная работа отражающая выполненную работу по ВКР и убеждающее читателей в целесообразности исследования и его плана.

Работа **должна** включать: описание темы, постановку проблемы, вопросы исследования, обзор литературы (**не менее 15 англоязычных работ**), описание методологии, данных.

В приложении, студент указывает ссылку на использованную литературу, а также поисковой запрос WoS/Scopus (при использовании)

Объем - 2500 - 3500 слов.

Кроме письменной части, проходит устная защита Research Proposal.

Подробнее: <https://spb.hse.ru/ba/soc/assessment>

Защита ВКР?

Защита – финальный этап подготовки ВКР. К ней допускаются студенты, которые:

- Не имеют академических задолженностей
- Успешно прошли государственный экзамен по направлению подготовки (при наличии)

Мероприятие предполагает:

- 1) выступление автора
- 2) ответы на вопросы, связанные с ВКР
- 3) выступление руководителя и рецензента
- 4) обсуждение работы комиссией (ГЭК)

НАУЧНЫЙ РУКОВОДИТЕЛЬ



Кто такой научный руководитель?

Научный руководитель – это человек, который осуществляет контроль за выполнением КР/ВКР, а также содействует студенту в выборе и реализации исследовательских задач.

По факту, научный руководитель это правая рука в написании курсовой работы или ВКР. Руководитель ответит на интересующие вопросы, поможет с выбором методологии и даже подбодрит в тяжелый момент :)

На что опираться при выборе научного руководителя?

1) Требования КР/ВКР

Для КР, особых ограничений нет. Руководителем может стать практически любой преподаватель или научный работник. Даже тот, что находится за пределами департамента социологии.

А вот для ВКР всё чуть сложнее. Во-первых, научный руководитель должен быть **сотрудником Вышки**. Во-вторых, он должен иметь **ученую степень** (доктор наук, PhD, кандидат наук)

2) Общие научные интересы

Помни, хороший руководитель = человек, который имеет знания и опыт в интересующей тебя сфере, именно при таком раскладе возможно получить полноценную поддержку, поэтому ищи человека со схожими интересами.

Стратегии поиска

Во-первых, ты можешь обратиться к сайту Вышки. Там есть крутая функция поиска сотрудников по научным интересам. С её помощью можно выделить потенциальных руководителей и узнать их контакты.

Во-вторых, многие студенты выбирают тему основываясь на проектах лабораторий. Поэтому ты также можешь связаться с проектным руководителем и спросить про возможность написания работы под его крылом.

В-третьих, ты можешь написать преподавателю, который вел или ведет у тебя курс, перекликающийся с темой КР/ВКР.

Смена научного руководителя

Если по той или иной причине твоё сотрудничество с руководителем не сложилось, то у тебя есть возможность выбрать иного сотрудника на данную позицию.

Смена руководителя проходит в те же сроки, что и смена темы КР/ВКР, то есть не позднее, чем за **один месяц** до установленного в приказе срока представления итогового варианта работы.

В данном случае, ты согласишь изменения в LMS, а также предоставляешь в учебный офис документ, включающий тему КР/ВКР, ФИО научного руководителя и аннотацию.

ТРЕБОВАНИЯ



Содержание курсовой работы / ВКР

КР/ВКР отражает твои навыки по работе с научной литературой, обобщению и анализу фактического материала, поэтому в ней **обязательно** должны быть отражены следующие пункты:

- Четко сформулированный исследовательский вопрос
- Критический обзор научной литературы, а также описание текущего состояния изучаемого вопроса в научном поле
- Описание методологии и аргументация её выбора
- Обобщение результатов, их обсуждение, а также подробные выводы и возможные рекомендации по практическому применению

Структура курсовой работы / ВКР

Данные пункты отражаются по следующему плану:

- Титульный лист
- Оглавление
- Вступление
- Основная часть
- Заключение
- Библиография
- Приложение (при необходимости)

Во **вступлении** тебе необходимо рассказать о причинах выбора темы, аргументировать социальную значимость твоего исследования, а также описать динамику развития научного поля. В конце, ты также указываешь ожидаемые результаты и возможные limitations.

Основная часть включает: литературный обзор, описание методов, описание данных, анализ полученных результатов.

В **заключении** ты подводишь итоги проведенной работы, четко формулируешь основные выводы и говоришь о возможных перспективах развития данного исследования.

Объем и форматирование

Рекомендуемый объем **курсовой работы** 30 000 – 50 000 знаков, включая пробелы. Приложение и библиография при подсчете знаков не учитываются.

Рекомендуемый объем **ВКР** 45 000 – 80 000 знаков. Приложение при подсчете знаков не учитывается.

Основной текст КР/ВКР должен быть написан стандартным шрифтом (например, Times New Roman) с размером 12pt или 14pt. Межстрочный интервал – 1,5.

Как и в любой другой работе, студент обязан соответствующим образом оформить ссылки на заимствованный материал (ГОСТ Р 7.0.5–2008 или международные стандарты цитирования – APA, Harvard и т.д.)

Подробнее про оформление

Курсовая: <https://spb.hse.ru/ba/soc/theses>

ВКР: <https://spb.hse.ru/ba/soc/assessment>

ПРО СОАВТОРСТВО И ПУБЛИКАЦИЮ



Курсовая / ВКР как научная публикация

Нормативные документы Вышки допускают написание курсовой/ВКР в виде научной статьи или доклада на конференции. В данном случае, желание выполнить работу в таком формате инициируется студентом и согласуется с научным руководителем в установленном порядке.

Особенности работы

Во-первых, ты должен убедиться, что выбранный журнал или сборник докладов включен в список одобренных Вышкой журналов или индексируется с помощью WoS / Scopus, соответственно.

Во-вторых, во время написания работы, ты должен включить в структуру документа предисловие. В этой части ты указываешь название журнала/сборника, для которого подготовлена статья, а также соответствующие требования к структуре и форматированию.

В-третьих, в отзыве на курсовую/ВКР, твой научный руководитель должен указать **ссылку на требования к структуре и форматированию**, определенные выбранным журналом.

В-четвертых, если объем публикуемой работы до 20 000 знаков, то ты также должен написать расширенное описание. В ней необходимо рассказать о теории, методах, полученных результатах, а также о собственном вкладе. Общий объем статьи и описания должен быть **не менее 30 000 знаков**.

Соавторство

В случае курсовой работы, ты можешь писать исследование в соавторстве с научным руководителем, что не запрещено правилами университета. Однако, данный формат работы накладывает определенные обязательства как на тебя, так и на научного руководителя.

В частности, научный руководитель в своем отзыве на работу должен оценить твой вклад. Во время как ты, в предисловии к курсовой, должен четко описать лично проделанную работу.

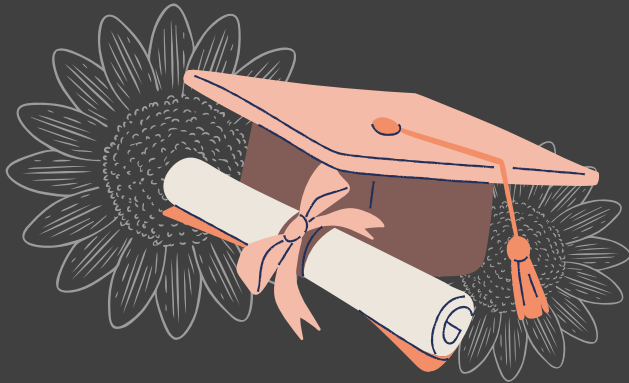
КР/ВКР также может быть результатом групповой работы (в рамках научных проектов, лабораторных исследований, учебных групп или финансируемых проектов). В данном случае, предисловие к работе должно содержать информацию о групповом исследовании, необходимую для понимания содержания статьи, а также точное указание вклада и результатов, полученных лично тобой.

Подробнее: <https://spb.hse.ru/ba/soc/assessment>

Research Proposal и научная статья

В случае выполнения ВКР в качестве научной работы ты имеешь право предоставить **Research Proposal**, отформатированный в соответствии с требованиями журнала. Однако, в нем все равно должны быть изложены основные моменты, требуемые нашим университетом (см. стр. 6)

ПОЛОЖЕНИЕ О ГИА



В 2021 году в Вышке было принято новое положение о государственной итоговой аттестации студентов, определяющее порядок и правила организации экзаменационных процедур.

Общие нововведения

- При наличии особых обстоятельств может быть принято решение об отмене государственного экзамена (не позднее 30 дней до начала ГИА)
- Могут быть внесены изменения в формат и порядок проведения государственных аттестационных испытаний, включая отмену обязательного рецензирования ВКР бакалавров и проведение экзаменационных процедур в дистанционном формате (не позднее 30 дней до начала ГИА)
- В случае применения технологий прокторинга, обязательно проходит идентификация личности студента. Порядок идентификации, порядок действий в случае возникновения технических проблем доводятся до студентов не позднее, чем за 10 календарных дней до начала испытаний.
- Нарушение правил проведения государственных испытаний с использованием процедуры прокторинга, являются основанием для принятия решения о выставлении оценки «неудовлетворительно»
- Во время проведения ГИА всех образовательных программ в обязательном порядке применяется видеозапись

Нововведения в порядке проведения гос. экзамена

- При проведении государственного экзамена в дистанционном формате экзаменационные билеты направляются студентам с использованием электронных средств связи, либо озвучиваются непосредственно членом ГЭК
- В случае проведения дистанционного экзамена в устной форме и наличия особых обстоятельств (включая технические проблемы при подключении к электронной системе), председатель локальной ГЭК назначает студенту иное время ответа непосредственно во время экзамена

Нововведения в порядке проведения защиты ВКР

- Предоставление отзыва/рецензии осуществляется руководителем ВКР и рецензентом посредством прикрепления текстового или сканированного документа в LMS. Не позднее 5 календарных дней до защиты ВКР студенту предоставляется возможность ознакомиться с содержанием отзыва
- Студент вправе загрузить в личном кабинете в LMS в модуле «ВКР/КР» презентацию/иные материалы, сопровождающие защиту, для предварительного ознакомления членов ГЭК (не позднее, чем за два календарных дня до защиты ВКР)

Состав ГИА и ссылка на положение 2021

- Государственный экзамен
- Итоговой экзамен по отдельной дисциплине
- Итоговый междисциплинарный экзамен
- Защита ВКР (обязательно)

Ссылка: <https://www.hse.ru/docs/438416922.html>

КОНЕЦ!