



НИУ ВШЭ – Санкт-Петербург

Санкт-Петербург, **19.01.2023**

Научно-исследовательская деятельность НИУ ВШЭ – Санкт-Петербург в **2022** году



«В эпоху университетов второго поколения правительства вполне устраивали университеты, занимающиеся научными исследованиями и реализующие основанные на них образовательные программы. Сегодня университеты рассматриваются ими в качестве инкубаторов новых видов коммерческой деятельности, связанной с наукой и передовыми технологиями <...>. Таким образом, в экономике знаний университеты стали пониматься как инструменты экономического роста.

<...> Чтобы проводить фундаментальные исследования на высоком уровне, необходимо участие и государства, и компаний. Университет третьего поколения не является коммерческим предприятием, в котором все направлено на максимизацию прибыли. Это не разновидность конструкторского бюро, располагающего сильными образовательными ресурсами. Наоборот, университет продолжает оставаться верным своей миссии: создавать новые знания и делать образование частью этого процесса. При этом такая миссия должна реализовываться в современном контексте.

<...> Наряду с первыми двумя целями (научные исследования и образование) университеты третьего поколения признают третьей целью создание ценности для общества на основе созданных ими новых знаний».

*из книги «Университет третьего поколения: управление университетом в переходный период»
Йохан Г. Виссема, под ред. В.С. Катькало, А.И. Шаталова
М., 2016*





Программные документы НИУ ВШЭ

Программа развития НИУ ВШЭ до 2030 года

Принята ученым советом НИУ ВШЭ **24** января **2020** г. Утверждена
Распоряжением Правительства Российской Федерации от **25** ноября **2021** г.
№ **3333-р**

Цель

- Развитие университета как ведущего научно-образовательного, аналитического, консалтингового и проектного университета,
- который на равных конкурирует с лучшими университетами мира,
- является одним из двигателей модернизации национальной системы образования и науки
- и вносит значительный вклад в инновационное развитие и глобальную конкурентоспособность России

Программа НИУ ВШЭ в рамках программы стратегического академического лидерства

Приоритет 2030

Реализуется в соответствии с Постановлением Правительства РФ от
13.05.2021 № **729** "О мерах по реализации программы стратегического
академического лидерства «Приоритет-2030»

Три ключевых поворота во внутреннем развитии университета

- от индивидуальных исследований, ориентированных на статьи, к большим проектам, «видимым» вне университета
- от изолированных фундаментальных исследований к проектам полного цикла
- от встраивания в глобальную повестку к участию в ее формировании

приоритет2030[^]
лидерами становятся



Целевые показатели

1. Объем доходов от НИР в расчете на одного НПР
2. Объем доходов от НИР (без учета государственного задания) в расчете на одного НПР
3. Объем затрат на научные исследования и разработки из собственных средств университета в расчете на одного НПР
4. Доля доходов от НИР в общих доходах образовательной организации
5. Доля НПР в возрасте до **39** лет в общей численности НПР
6. Количество публикаций организации, индексируемых в **Web of Science / Scopus**, в т.ч. количество публикаций в журналах, входящих в **1** и **2** квартили
 1. Количество цитирований публикаций, изданных за последние **5** лет, индексируемых в **Web of Science / Scopus**, в т.ч. количество высокоцитируемых публикаций
 2. Количество международных лабораторий
 3. Количество зарегистрированных объектов интеллектуальной собственности
 4. Объем доходов от распоряжения исключительными правами на РИД



Общие сведения: научные подразделения

4 международных научных лаборатории:

- Международная лаборатория квантовой оптоэлектроники (Крыжановская Н.В.)
- Центр теории рынков и пространственной экономики (Коковин С.Г.)
- Лаборатория социальной и когнитивной информатики (Кольцова Е.Ю.)
- Международная лаборатория теории игр и принятия решений (Нестеров А.С.)

**отдельные исследовательские коллективы
в 4 учебно-научных подразделениях**

12 научных лабораторий и центров:

- Центр исторических исследований (Селин А.А.)
- Лаборатория экологической и технологической истории (Бекасова А.В.)
- Центр молодежных исследований (Омельченко Е.Л.)
- Центр сравнительных исследований власти и управления (Декальчук А.А.)
- НУЛ «Социология образования и науки» (Александров Д.А.)
- Лаборатория управления культурой и туризмом (Гордин В.Э.)
- Лаборатория исследований в области логистики (Лукинский В.С.)
- Центр анализа данных и машинного обучения (Шпильман А.А.)
- Лаборатория естественного языка ВШЭ-Яндекс (Ямщиков И.П.)
- Лаборатория экономики нематериальных активов (Шакина Е.А.)
- Центр экономики, управления и политики в области здоровья (Александрова Е.А.)
- Центр междисциплинарных фундаментальных исследований



Общие сведения: научные подразделения

Новые научные подразделения/направления:

- Центр стратегического предпринимательства (Широкова Г.В.; открыт с **09.01.2023**)

Победители конкурса межкампусного взаимодействия **2022** года:

- Лаборатория Интернета вещей (Тюрликов А.М., будет открыта в **1 кв. 2023**)
- Лаборатории языковой конвергенции (Шерстинова Т.Ю., будет открыта в **1 кв. 2023**)

Победители конкурса научно-учебных групп **2022** года:

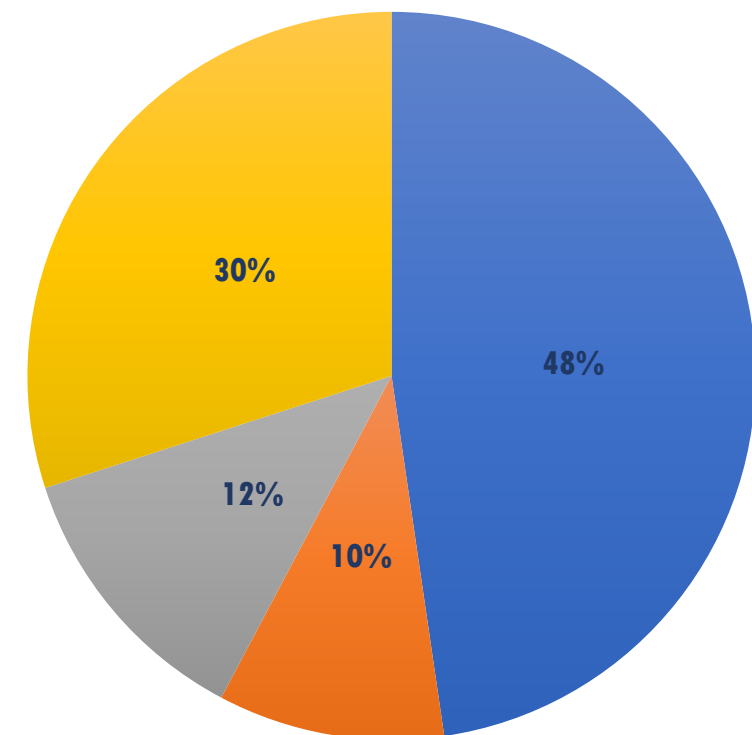
- Исследование частотных характеристик языка в рамках распределения Ципфа-Мандельброта; решение прикладных задач по отбору вокабуляра в русле корпусных процедур (Горина О.Г.)
- Армия и военные традиции в политике, обществе и культуре арабских стран (Илюшина М.Ю.)
- Сравнительный анализ сетевого взаимодействия промышленных предприятий в моногородах среднего размера (от **50** до **100** тыс. жителей) (Лимонов Л.Э.)



Общие сведения: кадровый потенциал

Общая численность научно-педагогических работников (НПР), чел.	496
из них штатных сотрудников	349
внешних совместителей	119
внутренних совместителей	95
Профессорско-преподавательский состав:	448
из них штатных сотрудников	293
внешних совместителей	112
внутренних совместителей	57
Научные сотрудники:	92
из них штатных сотрудников	52
внешних совместителей	8
внутренних совместителей	33
Руководители научных подразделений	16
из них штатных сотрудников	5
внешних совместителей	3
внутренних совместителей	8
Доля НПР, имеющих ученые степени, в общей численности НПР, %	70
Доля молодых НПР, в общей численности НПР, %	35

Ученые степени НПР



■ Кандидаты наук ■ PhD ■ Доктора наук ■ Без степени

Информация о кадровом составе НИУ ВШЭ – Санкт-Петербург представлена по данным на октябрь 2022 года

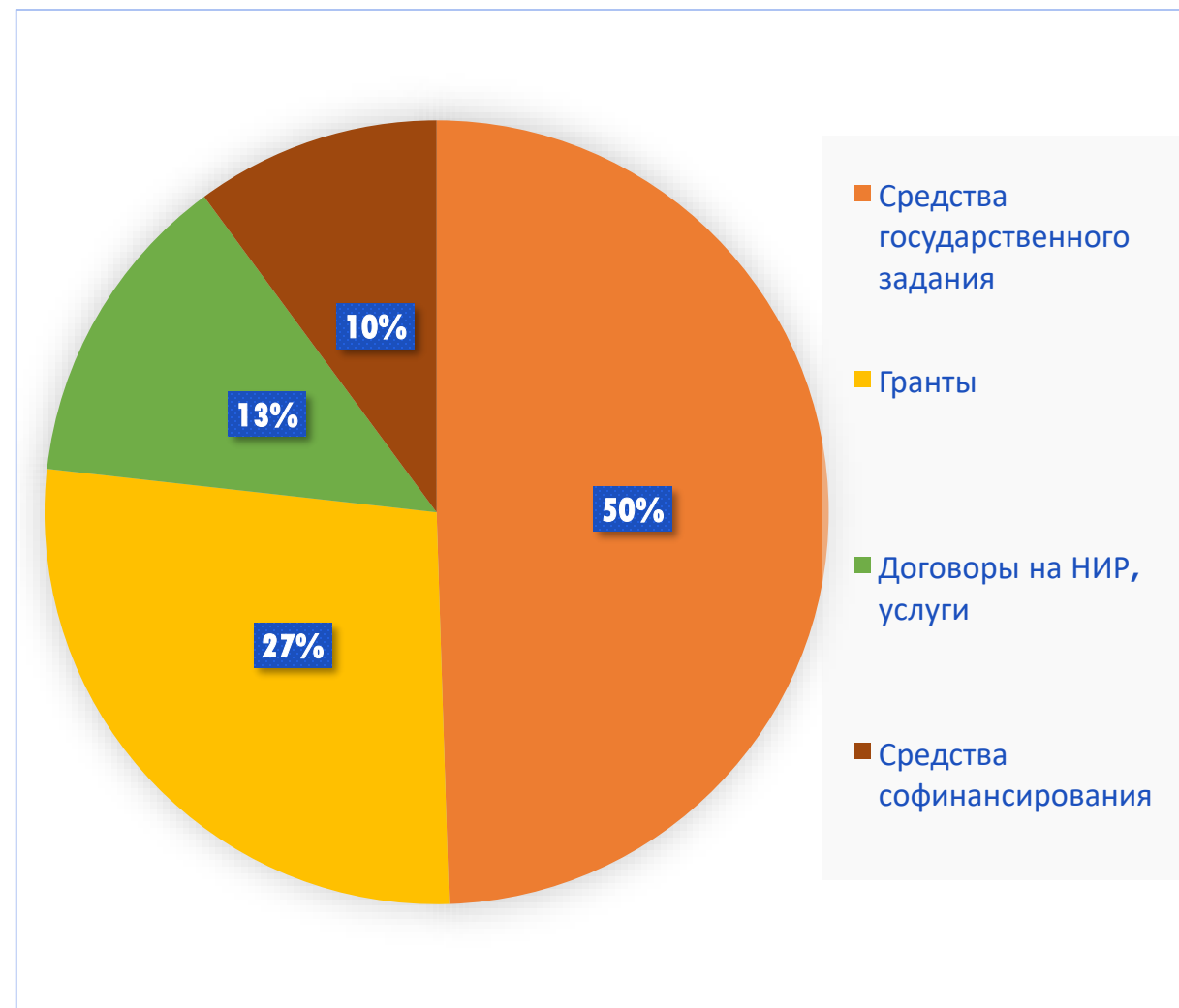


Доля молодых научно-педагогических работников в общей численности научно-педагогических работников

Факультет Санкт-Петербургская школа гуманитарных наук и искусств	34%
Факультет Санкт-Петербургская школа социальных наук и востоковедения	28%
Факультет Санкт-Петербургская школа физико-математических и компьютерных наук	43%
Факультет Санкт-Петербургская школа экономики и менеджмента	35%
Юридический факультет	38%

Основные источники и объем финансирования НИР в **2022** году (%)

- Средства государственного задания
- Гранты (РНФ, РФФИ, гранты Президента РФ)
- Договоры на НИР, услуги
- Средства софинансирования





Основные источники и объем финансирования НИР 2021-2022 гг.

Источник финансирования	V финансирования	
	2021	2022
Финансирование государственных работ по фундаментальным исследованиям, в т.ч.:	86 466 820	87 206 800
проекты ПФИ	52 766 820	48 106 800
проекты международных лабораторий	31 000 000	31 000 000
проекты зеркальных лабораторий	2 700 000	8 100 000
Софинансирование кампуса (международные лаборатории)	18 467 241	18 965 209
Гранты РФФ	33 300 000	35 621 000
Гранты РФФИ	2 400 000	12 104 580
Гранты президента РФ	1 200 000	1 200 000
Прикладные НИР (госконтракты)	54 250 555	23 545 200
Прикладные НИР (трансфертные поступления)	-	8 640 000
ИТОГ	196 084 616	187 282 789



Программа фундаментальных исследований: проекты 2022 года

№ п/п	Название проекта	Руководитель	Подразделение
1	Благополучие, решения и риски учащейся молодежи	Александров Даниил Александрович	Научно-учебная лаборатория социологии образования и науки
2	Пространственные отношения и окружающая среда как факторы развития социально-экономических практик, функционирования инфраструктур и наследия в национальной и транснациональной перспективе	Анисимов Евгений Викторович	Лаборатория экологической и технологической истории
3	Проблемы доступа, обмена и контроля над информацией в многоуровневых политических системах	Тарасенко Анна Васильевна	Центр сравнительных исследований власти и управления
4	Отечественная словесность на стыке литературных традиций	Казарцев Евгений Вячеславович	Центр междисциплинарных фундаментальных исследований
5	Красота «своими руками»: политики тела, самозанятость и уход за собой в молодежных культурах Санкт-Петербурга	Омельченко Елена Леонидовна	Центр молодежных исследований
6	Трансформация режимов управления разнообразием: политическая принадлежность в социальном и воображаемом пространствах Российской империи	Селин Адриан Александрович	Центр исторических исследований
7	Взросление российской молодежи в 21 веке: поколенческий анализ	Омельченко Елена Леонидовна	Центр молодежных исследований
8	Метрики семантической и стилистической близости текстов на естественном языке	Ямщиков Иван Павлович	Лаборатория естественного языка ВШЭ-Яндекс



Программа фундаментальных исследований: проекты 2022 года

№ п/п	Название проекта	Руководитель	Подразделение
9	Новые теоретико-игровые подходы к задачам распределения ресурсов	Нестеров Александр Сергеевич	Международная лаборатория теории игр и принятия решений
10	Исследование оптических свойств и динамических процессов в новых полупроводниковых наногетероструктурах A3B5 , перспективных для использования в качестве активной области светоизлучающих и фоточувствительных приборов оптоэлектроники	Крыжановская Наталья Владимировна	Международная лаборатория квантовой оптоэлектроники
11	Моделирование структуры и социально-психологических факторов восприятия новостей	Кольцова Елена Юрьевна	Лаборатория социальной и когнитивной информатики
12	Пространственная экономика: международная, городская, отраслевая	Коковин Сергей Гелиевич	Центр теории рынков и пространственной экономики
13	Анализ доступности высшего образования и качества системы приема в вузы в условиях ЕГЭ	Нестеров Александр Сергеевич	Международная лаборатория теории игр и принятия решений
15	Установки и поведение людей в социальном, региональном и культурном измерении	Понарин Эдуард Дмитриевич	Лаборатория сравнительных социальных исследований имени Р.Ф. Инглхарта
16	Инструменты управления этикой бизнеса: измерение этичности и социальной ответственности компании, обучение этичности в компании и механизм саморегулирования этики на рынке	Сторчевой Максим Анатольевич	Департамент менеджмента



Проекты зеркальных лабораторий 2022 года

№ п/п	Название проекта	Руководитель	Подразделение НИУ ВШЭ – СПб	Подразделение-партнер
1	Индустриальная эволюция лесной отрасли в старопромышленных регионах на примере Урала во второй половине XX в.	Агафонова Анна Борисовна	Лаборатория экологической и технологической истории	Центр экономической истории России Челябинского государственного университета
2	Сценарии социального включения региональной молодежи в условиях образовательной миграции	Омельченко Елена Леонидовна	Центр молодежных исследований	Лаборатория социологических исследований Казанского (Приволжского) федерального университета
3	Эмпирика и моделирование рыночной власти в российском ритейле: конкуренция в крупном городе	Коковин Сергей Гелиевич	Центр теории рынков и пространственной экономики	Лаборатория эмпирического анализа отраслевых рынков Новосибирского национального исследовательского государственного университета
4	Переосмысливая историю модернизации в имперской России и СССР: парадигмы освоения и развития как практика и языки социального и политического воображения	Селин Адриан Александрович	Центр исторических исследований	Лаборатория исторической географии и регионалистики Тюменского государственного университета
5	Создание и исследование полупроводниковых гетероструктур A3B5 с квантовыми точками для нанофотоники, излучателей одиночных фотонов, микро- и нанолазеров	Крыжановская Наталья Владимировна	Международная лаборатория квантовой оптоэлектроники	Лаборатория эпитаксиальных технологий Южного федерального университета

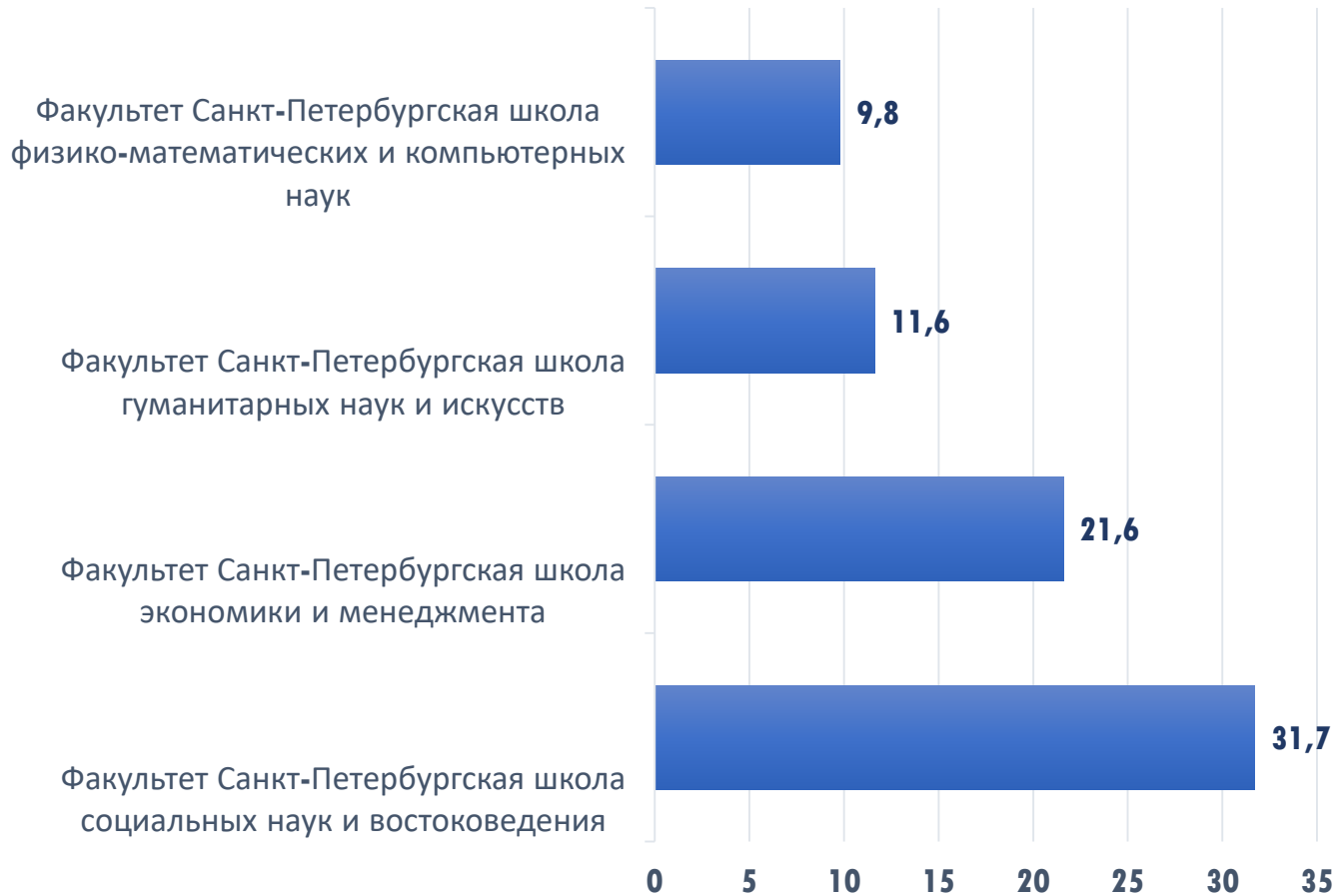


Проекты зеркальных лабораторий 2022 года

№ п/п	Название проекта	Руководитель	Подразделение НИУ ВШЭ – СПб	Подразделение-партнер
6	Воспринимаемое качество общения в реальных и компьютерно-опосредованных встречах и его объективные измерения на примере окситоцина и мимических маркеров	Кольцова Елена Юрьевна	Лаборатория социальной и когнитивной информатики	Лаборатория социальных нейронаук Красноярского государственного медицинского университета им. проф. В.Ф. Войно-Ясенецкого
7	Социально-психологические факторы адаптации и интеграции детей-мигрантов	Александров Даниил Александрович	Научно-учебная лаборатория социологии образования и науки	Лаборатория социально-психологических исследований при кафедре социальной психологии и виктимологии Новосибирского государственного педагогического университета
8	Практики урбанистического развития в российском политическом пространстве конца XV – начала XVII в.: человек и малый город	Селин Адриан Александрович	Центр исторических исследований	Центр археологических исследований Новгородского государственного университета им. Ярослава Мудрого
9	Развитие арктического туризма и креативных индустрий как драйверов преобразования арктических городов и территорий (на примере Мурманской области)	Гордин Валерий Эрнстович/ Сизова Ирина Алексеевна	Лаборатория управления культурой и туризмом	Лаборатория междисциплинарных исследований качества жизни арктических городов Мурманского Арктического государственного университета



Привлеченное внешнее финансирование по факультетам, млн руб.



Структура привлеченного внешнего финансирования по факультетам, %



Привлеченное внешнее финансирование **2022** года

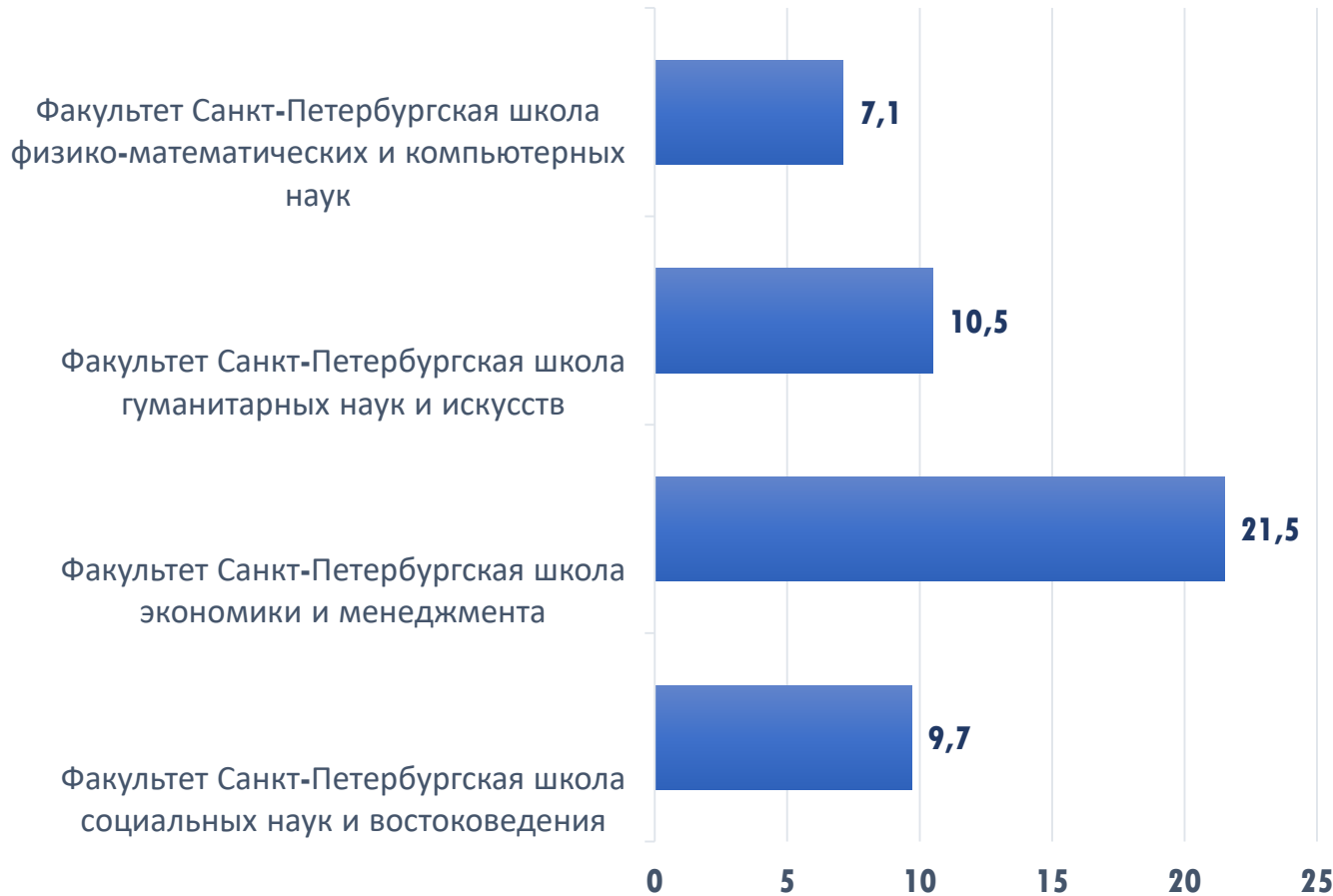
Всего в **2022** году выполнялось:

- **16** проектов РНФ общим объемом **35,6** млн руб.
- **9** проектов РФФИ общим объемом **12,1** млн руб.
- **2** проекта гранта Президента РФ объемом **1,2** млн руб.
- **4** государственных контракта общим объемом - **20,5** млн руб.
- **6** договоров на выполнение НИР, оказание услуг – **4,1** млн руб.

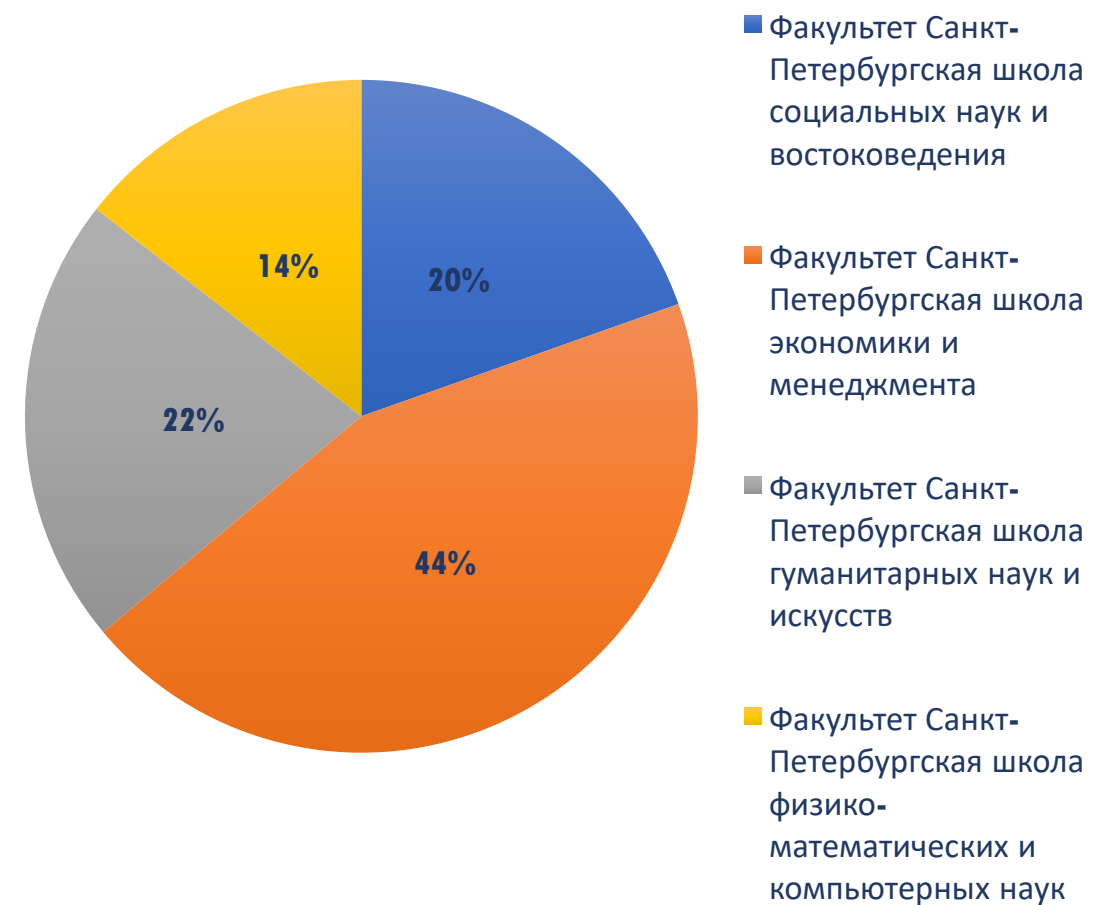


Объем и структура привлеченного внешнего финансирования по факультетам (РНФ, РФФИ, гранты Президента РФ)

в млн руб.



в процентах (%)

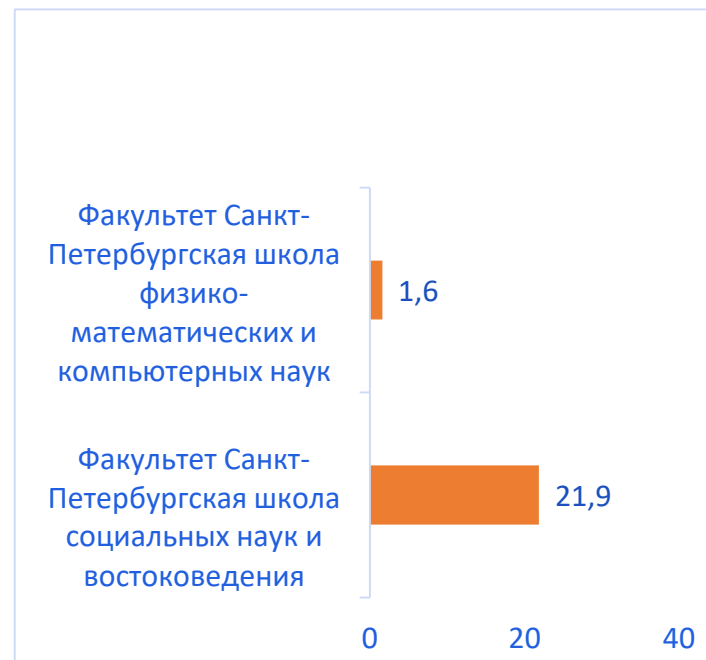


Структура привлеченного внешнего финансирования в 2022 году по госконтрактам, договорам с организациями, по факультетам

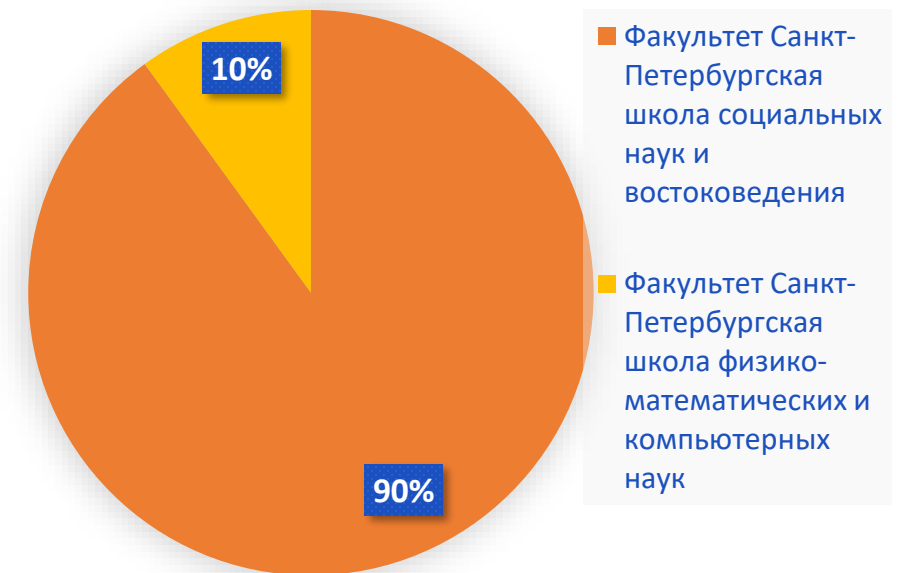
Контрагенты:

- СПб ГАУ «Центр трудовых ресурсов»
- СГАУ «Центр занятости населения Санкт-Петербурга»
- Комитет по труду и занятости населения Санкт-Петербурга
- СПб ГКУ «Организатор перевозок»
- ФТИ им. А.Ф. Иоффе
- СПБАУ РАН им. Ж.И. Алферова
- АНО «Агентство социальных инвестиций и инноваций»
- ООО «Микро Капитал Корпоративные Системы»

в млн. руб.



в процентах (%)





Прикладные исследования (договоры с организациями)

№ п/п	Название проекта	Руководитель	Подразделение НИУ ВШЭ – СПб	Заказчик
1	Вычисление эффективности вывода лазерного излучения из дискового резонатора в сопряженный волновод при наличии огибающей секции в волноводе и усиливающей секции в волноводе	Крыжановская Наталья Владимировна	Международная лаборатория квантовой оптоэлектроники	СПБАУ РАН им. Ж.И. Алферова
2	Научно-исследовательские работы по теме «Исследование оптических волноводов и резонаторов лазерных диодов»	Надточий Алексей Михайлович	Международная лаборатория квантовой оптоэлектроники	ФТИ им. А.Ф. Иоффе
3	Разработка методики расчета и расчет параметров оптической нестабильности микролазеров на GaAs и Si	Надточий Алексей Михайлович	Международная лаборатория квантовой оптоэлектроники	СПБАУ РАН им. Ж.И. Алферова
4	Развитие интеллектуального волонтерства социальной направленности и социального предпринимательства на базе НИУ ВШЭ Санкт-Петербург	Гаете Сепулведа Магдалена Александра	Проектно-учебная лаборатория управления репутацией в образовании	АНО «Агентство социальных инвестиций и инноваций»
5	Консультационные услуги по теме «Независимая проверка соответствия политик и процедур компании Mikro Kapital Management S.A. принципам устойчивого развития»	Гаете Сепулведа Магдалена Александра	Проектно-учебная лаборатория управления репутацией в образовании	ООО «Микро Капитал Корпоративные Системы»



Договоры с организациями (государственные контакты)

№ п/п	Название проекта	Руководитель	Подразделение НИУ ВШЭ – СПб	Заказчик
6	Разработка прогноза баланса рабочих мест и баланса рабочих мест в Санкт-Петербурге, замещаемых иностранными гражданами и лицами без гражданства	Курячий Александр Васильевич	Проектно-учебная лаборатория кадрового обеспечения экономического развития	СПб ГАУ «Центр трудовых ресурсов»
7	Разработка прогноза баланса трудовых ресурсов Санкт-Петербурга и прогноза потребности в кадрах на рынке труда Санкт-Петербурга	Курячий Александр Васильевич	Проектно-учебная лаборатория кадрового обеспечения экономического развития	СГАУ «Центр занятости населения Санкт-Петербурга»
8	Обследование условий труда и уровня заработных плат работников предприятий и учреждений транспортной сферы в Санкт-Петербурге для государственных нужд Санкт-Петербурга в 2022 году	Курячий Александр Васильевич	Проектно-учебная лаборатория кадрового обеспечения экономического развития	СПб ГКУ «Организатор перевозок»
9	Выявление факторов, определяющих рост реальных доходов населения, занятости и его влияние на увеличение доходов бюджета Санкт-Петербурга	Ичкитидзе Юрий Роландович	Проектно-учебная лаборатория кадрового обеспечения экономического развития	Комитет по труду и занятости населения Санкт-Петербурга



РНФ. Статистика заявленных / поддержанных проектов / текущих в НИУ ВШЭ СПб и др. вузах Санкт-Петербурга за 2022 год

17/2/12

НИУ ВШЭ – Санкт-Петербург



Российский
научный фонд

52/10/23

Российский государственный
педагогический университет
им. А. И. Герцена

235/112/375

Санкт-Петербургский
государственный
университет



Актуальные конкурсы для подачи заявок

РНФ. Конкурс на получение грантов по мероприятию «Проведение исследований научными группами под руководством молодых ученых»

- Руководитель - кандидат или доктор наук до **35** лет
- Научный коллектив – до **8** человек, не менее **70%** ФОТ на оплату труда молодых исполнителей (до **39** лет)
- Проект - **3** года с возможным продлением на **1-2** года, финансирование – **3-6** млн руб./год

Заявки подаются до **10.02.2023 17:00**

РНФ. Конкурс на получение грантов по мероприятию «Проведение инициативных исследований молодыми учеными»

- Руководитель - кандидат наук до **33** лет
- Научный коллектив (при необходимости) – до **2** человек (студенты и/или аспиранты очной формы обучения)
- Проект - **2** года, финансирование – до **1,5** млн руб./год

Заявки подаются до **10.03.2023 17:00**

Фонд «История Отечества»

- проведение международных и всероссийских мероприятий;
- издание научно-популярных трудов (книг);
- поддержка историко-просветительских онлайн-проектов;
- обеспечение участия молодёжи в археологических экспедициях;
- создание историко-просветительского видео контента;
- поддержка выставочной и экспозиционной деятельности.

Заявки подаются до **31.01.2023 17:00**



Регулярные конкурсы поддержки научной деятельности

Конкурсы НИУ ВШЭ

- Программа привлечения российских и зарубежных постдоков в НИУ ВШЭ (ежегодно, **1** квартал, ОБЪЯВЛЕН)
- Научно-учебные лаборатории НИУ ВШЭ (будет объявлен в **1** кв. **2023**)
- Программа фундаментальных исследований НИУ ВШЭ (ежегодно, **2** квартал)
- Зеркальные лаборатории НИУ ВШЭ (ежегодно, **3** квартал)
- Научно-учебные группы НИУ ВШЭ (ежегодно, **4** квартал)
- Межкампусное взаимодействие НИУ ВШЭ (ежегодно, **4** квартал)
- Конкурс исследовательских проектов молодых ученых НИУ ВШЭ в сфере цифровой трансформации (ежегодно, **4** квартал)

Конкурсы Российского научного фонда

- «линейка» молодежных конкурсов (ежегодно, **1** квартал)
- основной конкурс (ежегодно, **2** квартал)
- малые научные группы (ежегодно, **3** квартал)
- международные исследовательские коллективы (ежегодно)

Субсидии и премии Комитета по науке и высшей школы

Студенты и аспиранты

Молодые ученые

Фонд «История отечества»

Фонд «Русский мир»

Русское географическое общество

Конкурсы Минобрнауки РФ и Минпросвещения России

Результаты оценки публикационной активности (ОПА): % успешно прошедших ОПА в **2022** году

	2021	2022
Факультет Санкт-Петербургская школа гуманитарных наук и искусств	79	77
Факультет Санкт-Петербургская школа социальных наук и востоковедения	80	71
Факультет Санкт-Петербургская школа физико-математических и компьютерных наук	93	83
Факультет Санкт-Петербургская школа экономики и менеджмента	73	75
Юридический факультет	41	54
В среднем	74	73

В кампании по оценке публикационной активности в **2022** году приняли участие **642** сотрудника НИУ ВШЭ – Санкт-Петербург. **295** участников кампании ОПА признаны соответствующими критериям оценки, **174** участника освобождены от прохождения оценки и **173** участников не соответствуют критериям.

Успешно прошедшие ОПА: НПР соответствующие критериям оценки + освобожденные от прохождения оценки



Научная комиссия

Работает с **2015** года

Научная комиссия – экспертный орган, созданный в целях организации и обеспечения координации научной деятельности в НИУ ВШЭ – СПб, обеспечения эффективного расходования средств НИУ ВШЭ – СПб и средств, выделенных НИУ ВШЭ – СПб для предоставления поддержки в рамках академического развития, а также для разработки стратегии развития научной деятельности НИУ ВШЭ – СПб

Председатель – д.экон.наук, проф. Широкова Г.В.

Заместитель председателя – д.психол.наук, проф. Цветкова Л.А.

14 членов комиссии

Представители **5** факультетов и **4** научных подразделений

Состав обновляется ежегодно

В **2022** году проведено **8** заседаний, **6** электронных голосований

Основные вопросы:

- Рассмотрение отчетов о деятельности зеркальных лабораторий за **2021** год
- О результатах оценки публикационной активности в НИУ ВШЭ – Санкт-Петербург
- Рассмотрение заявок на финансовую поддержку научных мероприятий из средств НИУ ВШЭ на софинансирование научных мероприятий
- О финансировании участия работников, аспирантов и студентов НИУ ВШЭ - Санкт-Петербург в научных мероприятиях в **2022** году
- Рассмотрение заявок на конкурс лучших русскоязычных научных и научно популярных работ работников НИУ ВШЭ **2022** г.
- Рассмотрение заявок на конкурс на соискание премий Правительства Санкт-Петербурга за выдающиеся научные результаты в области науки и техники в **2022** г.
- Об участии кампуса в стратегических проектах
- Рассмотрение заявок на конкурс научно-учебных групп НИУ ВШЭ **2022** г.
- Об организации работы аспирантуры НИУ ВШЭ – Санкт-Петербург
- О выдвижении кандидатов в состав академического кадрового резерва НИУ ВШЭ – Санкт-Петербург и оценке результативности выпускников программы
- Рассмотрении заявок на академическую надбавку НИУ ВШЭ **2** уровня



Структура организации научной деятельности НИУ ВШЭ–Санкт-Петербург





Задачи, перспективы

1. Увеличение объемов внебюджетного финансирования НИД
2. Выполнение НИР в интересах общества и бизнеса, в том числе для принятия научно-обоснованных управленческих решений и построение соответствующей сети партнерских отношений
3. Создание междисциплинарных команд, отвечающих запросам реального сектора экономики, как основы для перехода от изолированных фундаментальных исследований к проектам полного цикла, предполагающим внедрение результатов с дальнейшей оценкой эффективности внедрения
4. Налаживание основных бизнес-процессов, связанных с экспертизой, организацией и сопровождением НИР
5. Организация системы сопровождения студенческой науки
6. «Реальное» включение исследовательских коллективов кампуса в реализацию программы «Приоритет **2030**»
7. Усиление влияния на формирование перспективной научной повестки: от корпоративной до глобальной

