

# Буллинг – это "школа жизни"?

Заместитель директора, методист ИМЦ  
Петроградского района, учитель истории  
ГБОУ "ИТШ №777"  
Ольга Князева





По данным Организации объединенных наций, насилию в школе подвергается каждый десятый школьник в мире, и этот показатель постоянно растет. В России ежегодно в среднем до 30% молодых людей в возрасте от 14 до 24 лет подвергаются насилию в той или иной форме.

Травля — это насилие. Насилие может быть, как физическим, так и психологическим. Если группа людей постоянно высмеивает и провоцирует кого-то — это травля. ...

— Мы никого не травим, он просто нам не нравится.

— Да мы просто так играем.

— Мы его не обижаем, он просто шуток не понимает.

— Да мы его пальцем не тронули, а он/она расплакался как маленький.

Когда тебя травят, то это невозможно не заметить, не почувствовать. Травля — это не игра.



# Причины буллинга

*"Кто становится объектом  
травли. Тот, кто неправильно  
мыслит"*

психолог Анна Кирьянова



Страх

Завоевание признания

Демонстрация силы

Зависть

Комплекс  
неполноценности

Месть

Развлечение  
Скука  
Межкультурные конфликты и др.

# Последствия буллинга:

Депрессия, недоверие, тревожность

Низкая самооценка, нарушение пищевого поведения, зависимости

Импульсивность, потеря веры в себя, суицидальные мысли

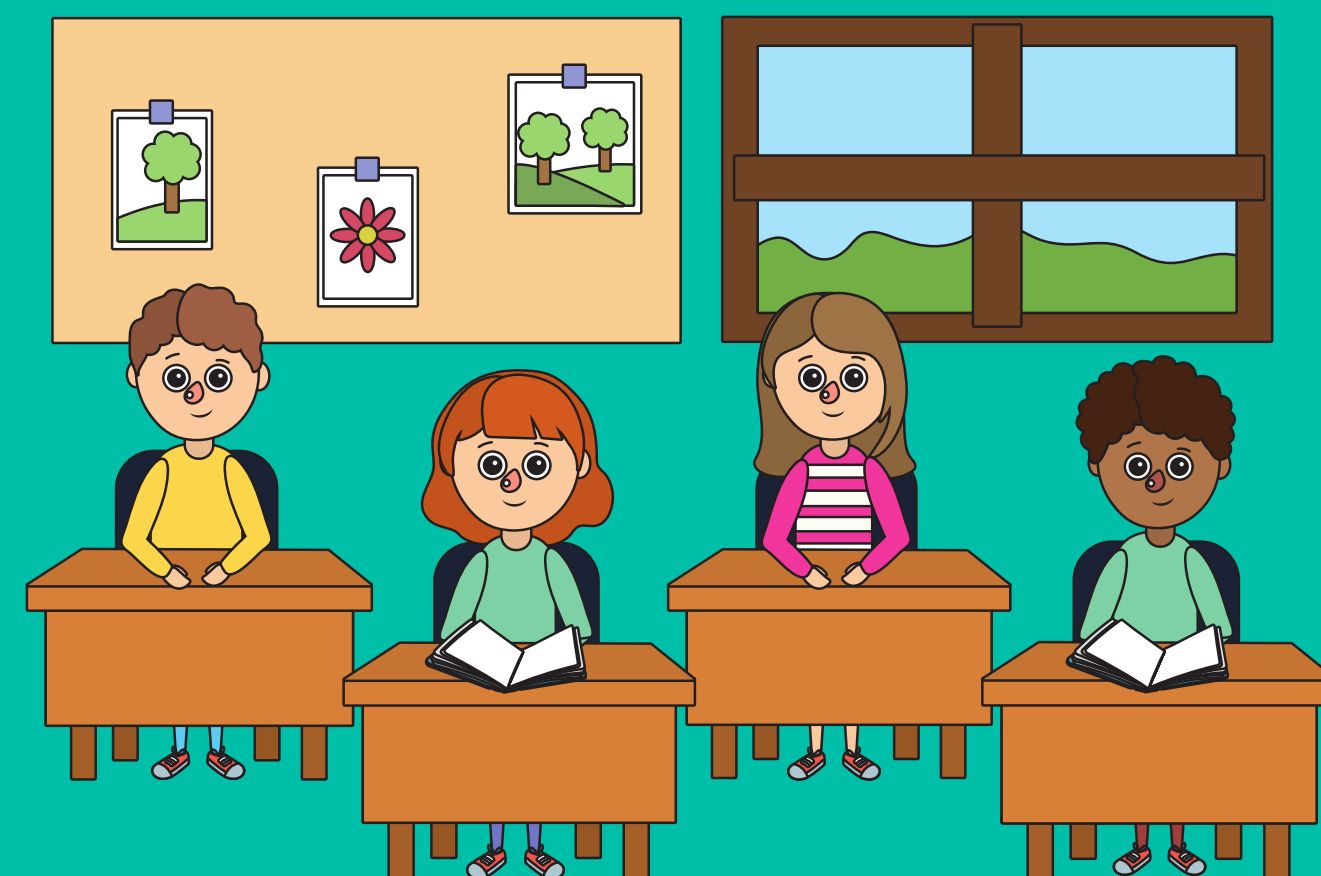
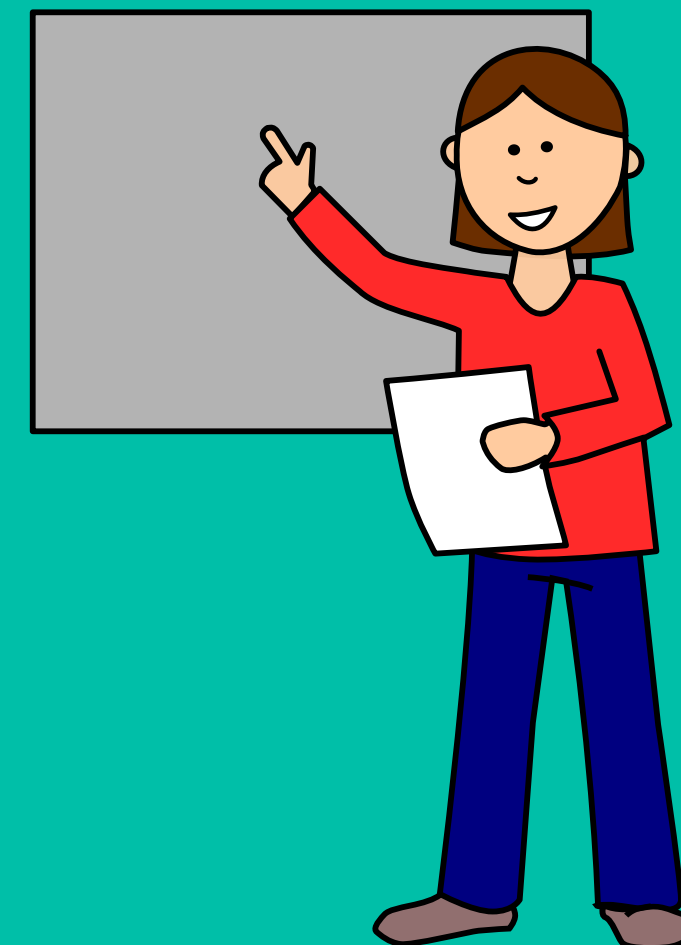


# Опрос педагогов:

Количество респондентов - 74

Должен ли учитель вмешиваться в ситуацию буллинга?

Что может сделать учитель в случае буллинга?



# Проблема

*Есть желание бороться с буллингом, но нет понятных и эффективных инструментов*



# Способы профилактики и борьбы с буллингом



- Беседа ( в том числе с работниками правоохранительных органов);
- Тематические классные часы;
- Просмотр и обсуждение фильмов;
- Игры.





# UNITO

## настольная игра ПО ПРОТИВОДЕЙСТВИЮ ШКОЛЬНОЙ ТРАВЛЕ

50 реальных кейсов

Командная игра по понятным правилам

Распределение ролей

Интерпретация результатов





## Сыграйте и узнайте:

1. Какой стратегии придерживаются ученики, разбирая ситуацию буллинга?
2. Кого они выбирают в качестве союзников для противодействия буллингу?
3. Насколько слаженно проходит групповая работа?
4. Какие шаги следует предпринять для устранения выявленных проблем?



# Спасибо за внимание!

*Жестокость бытия корёжит нервы,  
Сопоставляя с Адом грешный век,  
И, кто во время общей травли жертвы,  
Её не травит, тот уж Человек.*

© Игорь Хентов  
<https://www.inpearls.ru/>

