

Программа семинара

27 ноября 2017 г.

American university of Phnom Penh (г. Пном Пень)

09:10–10:10 Лекция 1 (часть 1) «Исторические связи между Россией и странами Азиатско-Тихоокеанского региона»

10:20–11:20 Лекция 1 (часть 2) «Исторические связи между Россией и странами Азиатско-Тихоокеанского региона»

11:20–12:20 Кофе брейк

12:20–13:20 Лекция 2 (часть 1) «Современная Россия: Культура и образование»

13:30–14:00 Лекция 2 (часть 2) «Современная Россия: Культура и образование»

14:00–14:10 Закрытие семинара, вручение сертификатов

27 ноября 2017 г.

National University of Management (г. Пном Пень)

15:00–16:00 Лекция «Исторические связи между Россией и странами Азиатско-Тихоокеанского региона»

16:00–17:00 Лекция «Современная Россия: Культура, ментальность, образование»

28 ноября 2017 г.

University of Cambodia (г. Пном Пень).

8.30–9.30 Лекция 1 «Современная Россия: Культура, ментальность, образование»

9.30–10.00 Кофе-брейк

10.00–11.00 Лекция «Сотрудничество между Россией и странами Азиатско-Тихоокеанского региона: Историческая перспектива»

Модуль 1. Современные тенденции взаимодействия и взаимовлияния России и стран Азиатско-Тихоокеанского региона в области духовной культуры

1.1. Россия в цифрах

Россия занимает 1 место в мире по площади — 17 125 191 км².

Протяженность территории России с запада на восток — около 10 000 км, с севера на юг — более 4 000 км.

Граничит с 18 странами.

Протяженность российской сухопутной границы составляет 62 269 км.

Береговая линия России составляет 37 653 км (самая протяженная в мире).

1 место по запасам пресной воды — 120 000 рек (длиной свыше 10 км)

Самый большой в мире континентальный водоем — Каспийское море. Его площадь составляет около 370 тысяч квадратных километров.

Самое крупное пресноводное озеро в мире — Ладожское озеро. Оно протянулось с севера на юг на 219 километров и достигает ширины 138 километров, а глубина его доходит до 230 метров. Озеро снабжает питьевой водой Петербург — самый крупный северный город в мире.

Самое глубокое в мире озеро — Байкал, объект Всемирного природного наследия. Современное значение максимальной глубины озера — 1642 м³.

Запасы воды в Байкале гигантские — 23 615,39 км³ (около 19 % от 123 тыс. км³ всех мировых запасов озёрной пресной воды).

Численность населения — 146 804 372 человек — (девятое место в мире)
Городское население — более 109 млн. человек, сельское — около 38 млн. человек.

Плотность населения России — 8,57 чел./км²

1 место по количеству людей с высшим образованием — 54% в возрастной категории от 25 до 64 лет

1 место в мире по доле женщин среди преподавателей на всех уровнях образования.

1 место по числу врачей на душу населения.

85 регионов — субъектов Российской Федерации, в том числе 22 республики, 9 краёв, 46 областей, 3 города федерального значения, 1 автономная область, 4 автономных округа.

15 городов имеют населения свыше 1 млн человек

Самый населенный регион России — город Москва с численностью более 12 млн. человек.

180 народов. Из них 7 народов с численностью населения более 1 миллиона человек: русские (80,9%), татары (3,87%), украинцы (1,41%), башкиры (1,16%), чуваша (1,05%), чеченцы (1,04%) и армяне (0,86%)

3-е место в мире по объему вырабатываемой электроэнергии.

Крупнейшие в мире разведанные запасы природного газа, крупнейший производитель газа.

Разделяет 1-2 место по объему добываемой нефти, 2 место по объёму ее экспорта.

1 место по добыче алмазов

Самый большой в мире ледокольный флот, также единственный атомный ледокольный флот в мире.

1 место по количеству ежегодных космических запусков.

Крупнейший в мире космический радиотелескоп.

1 место в мире по производству ржи и овса.

1-ое место в мире по производству семян подсолнечника

2-ое место в мире по объёму сбора картофеля

1 место в мире по лесным ресурсам. Более 40% территории России занимают леса, что составляет 20 % от мирового объема лесов, а из объема хвойных лесов — 50 % от мирового объема.

143 заповедника и национальных парка.

Более 600 театров, в том числе — более 100 театров оперы и балета. Самые известные театры: государственный академический Большой театр России (Москва), Государственный академический Мариинский театр (Санкт-Петербург)
Более 4 000 музеев, в том числе — около 1000 художественных музеев. Самые известные музеи: Эрмитаж (Санкт-Петербург), Третьяковская Галерея (Москва), Русский музей (Санкт-Петербург).

1.2. Исторические связи между Россией и странами Азиатско-Тихоокеанского региона

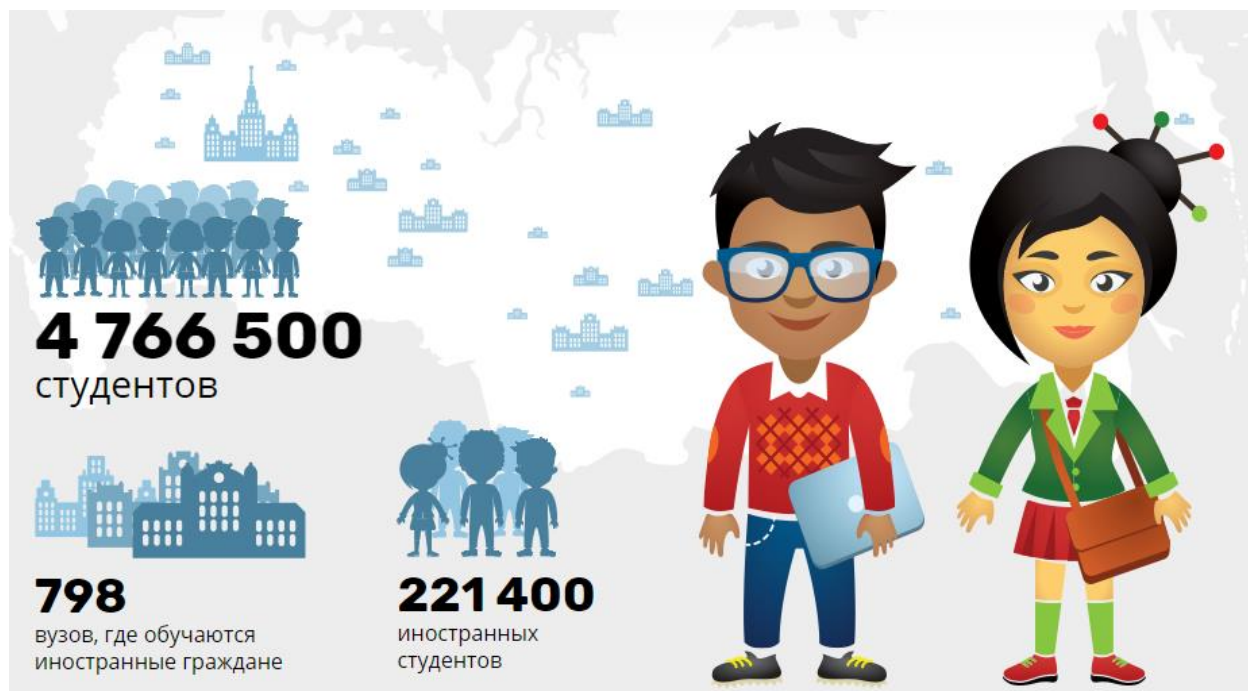
В отличие от других европейских стран, имевших свои колонии в Юго-Восточной Азии, Россия в 19 веке была представлена в регионе, главным образом, своими путешественниками и учеными (К.М. Станюкович, К. А. Вяземский, Н. Н. Миклухо-Маклай и др.). Большое значение в сближении России со странами Юго-Восточной Азии сыграло путешествие цесаревича Николая Александровича (будущего царя Николая II) на Восток в 1890-91 гг. В течение 20-го века периодами наиболее активного взаимодействия России (СССР) с Камбоджей (Кампучией) стали 50-60-е годы, а также 80-е- начало 90-х годов.

Дипломатические отношения между СССР и независимой Камбоджей были установлены в 1956 году. В течение 50-60-х годов прошлого века король Камбоджи Нородом Сианук поддерживал тесные отношения с руководителями СССР, неоднократно посещал Москву, был награжден орденом Суворова. В результате этих контактов в Пномпене были созданы такие объекты, как Госпиталь Кхмерско-Советской дружбы и Высший Технологический Институт Кхмерско-Советской дружбы (ныне Технологический университет Камбоджи, поддерживается Францией).

В 80-е – начале 90-х годов прошлого века СССР оказывал Камбодже (в то время Народной Республике Кампучия) всестороннюю помощь в восстановлении страны после освобождения от пол-потовского режима. Советский Союз, а впоследствии и Россия, принимали активное участие в разблокировании так-называемого камбоджийского конфликта, подготовке и заключении Парижских соглашений по Камбодже (23 октября 1991 г.), осуществлении миротворческой миссии ООН в Камбодже (1991–1993 гг.). Около 8 тысяч камбоджийских студентов и специалистов было подготовлено в СССР и в Камбодже российскими преподавателями и инструкторами. В ознаменование российско-камбоджийского сотрудничества один из центральных проспектов Пномпеня носит название «Бульвар Российской Федерации».

Модуль 2. Особенности высшего образования России на современном этапе

2.1. Российское высшее образование: цифры и факты



URL: <http://studyinrussia.ru/why-russia/russian-education-in-figures/>



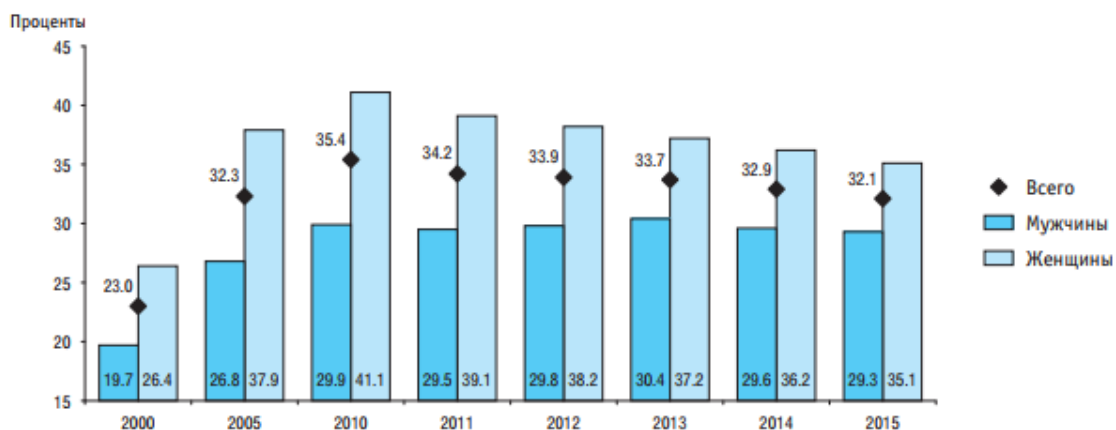
URL: <http://studyinrussia.ru/why-russia/russian-education-in-figures/>



URL: <http://studyinrussia.ru/why-russia/russian-education-in-figures/>

ОХВАТ МОЛОДЕЖИ ОБРАЗОВАТЕЛЬНЫМИ ПРОГРАММАМИ ВЫСШЕГО ОБРАЗОВАНИЯ – ПРОГРАММАМИ БАКАЛАВРИАТА, ПРОГРАММАМИ СПЕЦИАЛИТЕТА, ПРОГРАММАМИ МАГИСТРАТУРЫ ПО ПОЛУ

(отношение численности студентов, обучающихся по образовательным программам высшего образования – программам бакалавриата, программам специалитета, программам магистратуры, к численности населения в возрасте 17–25 лет)



Индикаторы образования — 2017: <https://www.hse.ru/primarydata/io2017>

2.2 Реализация программы конкурентоспособности Российских вузов

Проект "5-100" (проект повышения конкурентоспособности ведущих российских университетов среди ведущих мировых научно-образовательных центров)

Цель проекта: появление в России к 2020 году группы современных университетов-лидеров с эффективной системой управления и международной академической репутацией, способных соответствовать мировым тенденциям развития.

Всего — 21 университет



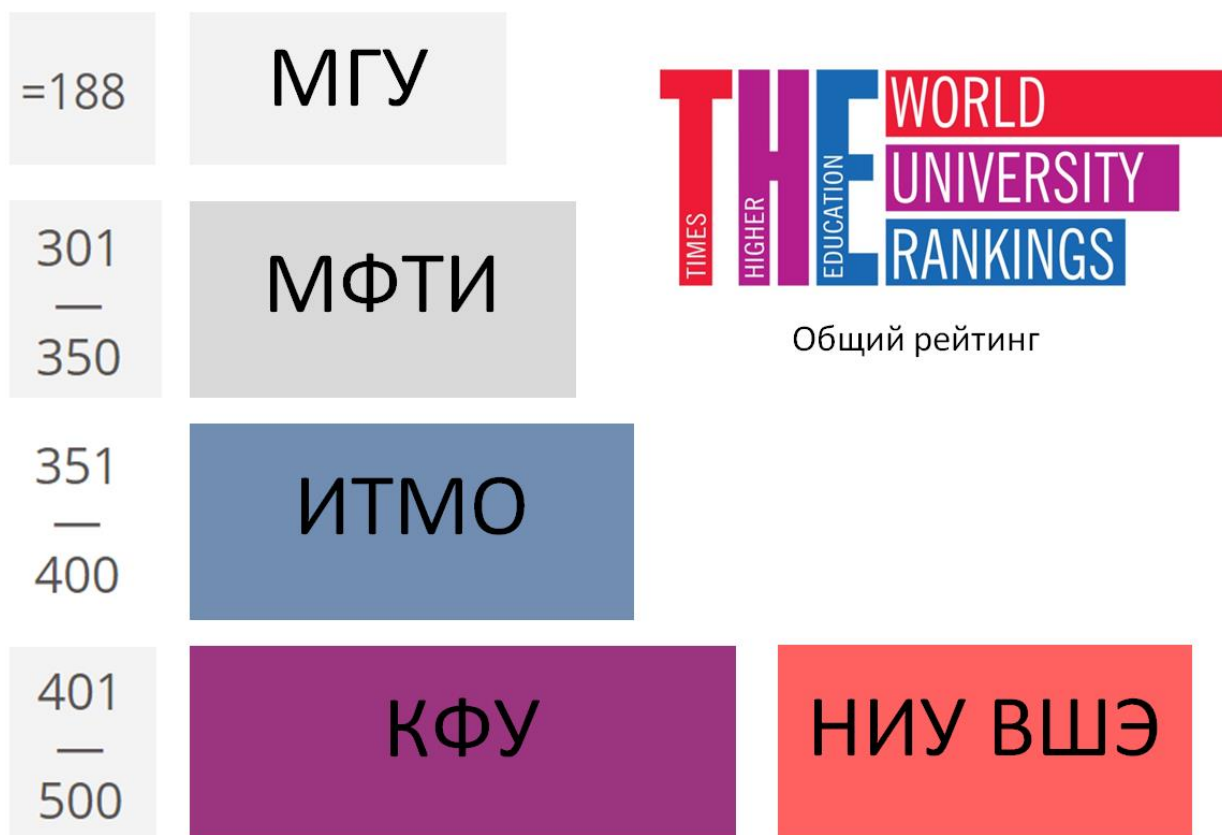
Презентация «Основные векторы развития системы высшего образования РФ»:

<http://www.myshared.ru/slide/717162/>

Российские вузы в мировом рейтинге QS

Динамика движения с 2006 по 2017 годы

НАЗВАНИЕ ВУЗА	SIZE	RES	AGE	МЕСТА В РЕЙТИНГЕ													
				2006	2007	2008	2009	2010	2011	2012	2013	2014	2015	2016	2017		
1. Московский государственный университет имени М. В. Ломоносова	XL	VH	5	93	231	183	101	93	112	116	120	114	108	108	95		
2. Санкт-Петербургский государственный университет	L	VH	5	164	239	224	168	210	251	253	240	233	256	258	240		
3. Новосибирский национальный исследовательский государственный университет	M	VH	4	346	440	401-500	312	375	400	371	352	328	317	291	250		
4. Московский государственный технический университет имени Н. Э. Баумана	L	HI	5						379	352	334	322	338	306	291		
5. Национальный исследовательский Томский государственный университет	M	VH	5	296	466	401-500	401-500	401-450	451-500	551-600	551-600	491-500	484	377	323		
6. Московский физико-технический институт (государственный университет)	M	VH	4								441-450	411-420	436	350	355		
7. Московский государственный институт международных отношений (университет)	M	LO	4				601+	601+	389	367	386	399	397	350	373		
8. Национальный исследовательский ядерный университет «МИФИ»	M	VH	4									481-490	515	401-410	373		
9. Национальный исследовательский университет «Высшая школа экономики»	L	VH	3				501-600	451-500	551-600	501-550	501-550	501-550	507	411-420	382		
10. Национальный исследовательский Томский политехнический университет	M	VH	5						551-600	601+	551-600	501-550	488	400=	386		
11. Санкт-Петербургский государственный политехнический университет	L	VH	5								451-460	481-490	476	411-420	401-410		
12. Казанский (Приволжский) федеральный университет	L	VH	5	476	528	501+	501-600	501-550	601+	601+	601-650	551-600	574	501-550	441-450		
13. Уральский федеральный университет имени первого президента России Б. Н. Ельцина	L	HI	4				601+	501-550	451-500	451-500	501-550	551-600	621	601-650	491-500		
14. Национальный исследовательский технологический университет «МИСиС»	M	VH	4									701+	703	601-650	501-550		
15. Российский университет дружбы народов	L	MD	4						551-600	501-550	491-500	471-480	636	601-650	501-550		
16. Национальный исследовательский Саратовский государственный университет	M	HI	5									601-650	639	551-600	551-600		
17. Южный федеральный университет	L	HI	5							601-650	601-650	628	551-600	551-600			
18. Дальневосточный федеральный университет	L	HI	5						601+	701+	701+	695	551-600	601-650			
19. Университет ИТМО	M	VH	5												601-650		
20. Нижегородский государственный университет имени Н. И. Лобачевского	L	VH	5						601+	701+	701+	701+	701+	701+	701-750		
21. Новосибирский государственный технический университет	L	HI	4											701+	801-1000		
22. Российский экономический университет имени Г. В. Плеханова	L	LO	5						601+	701+	701+	701+	701+	701+	801-1000		
23. Самарский университет	M	VH	4												801-1000		
24. Воронежский государственный университет	L	MD	4									701+	701+	701+	801-1000		



(97 российских вузов из 300)

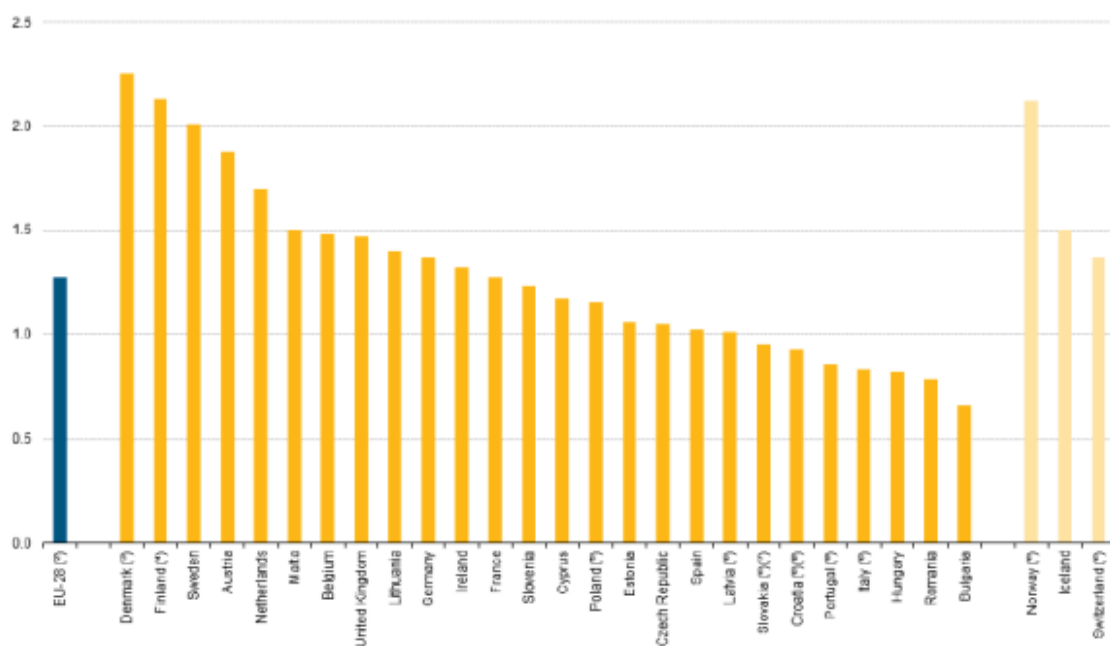
Общий Развивающихся стран



95	1	МГУ
240	4	СПбГУ
250	2	НГУ

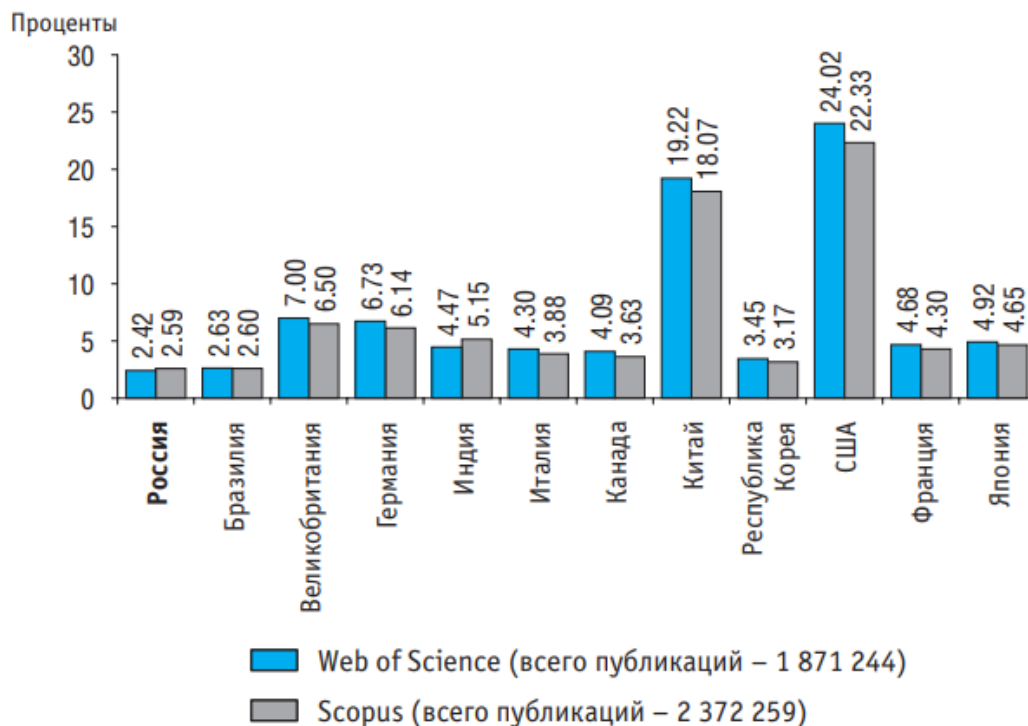


93	МГУ
301 — 400	СПбГУ
401 — 500	НГУ



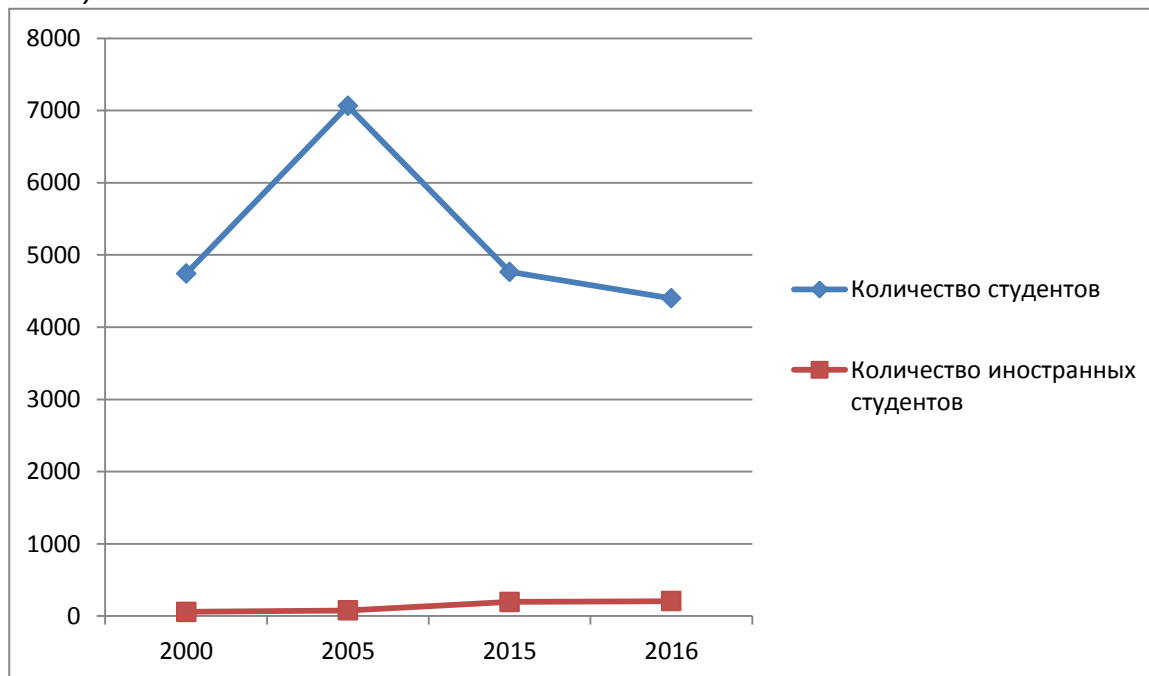
Государственные расходы на высшее образование в процентах от ВВП, 2012 (1)(%). Источник: Eurostat (educouefine06) and (educfigdp)

Удельный вес стран в общемировом числе публикаций в научных журналах, индексируемых в международных базах данных: 2015

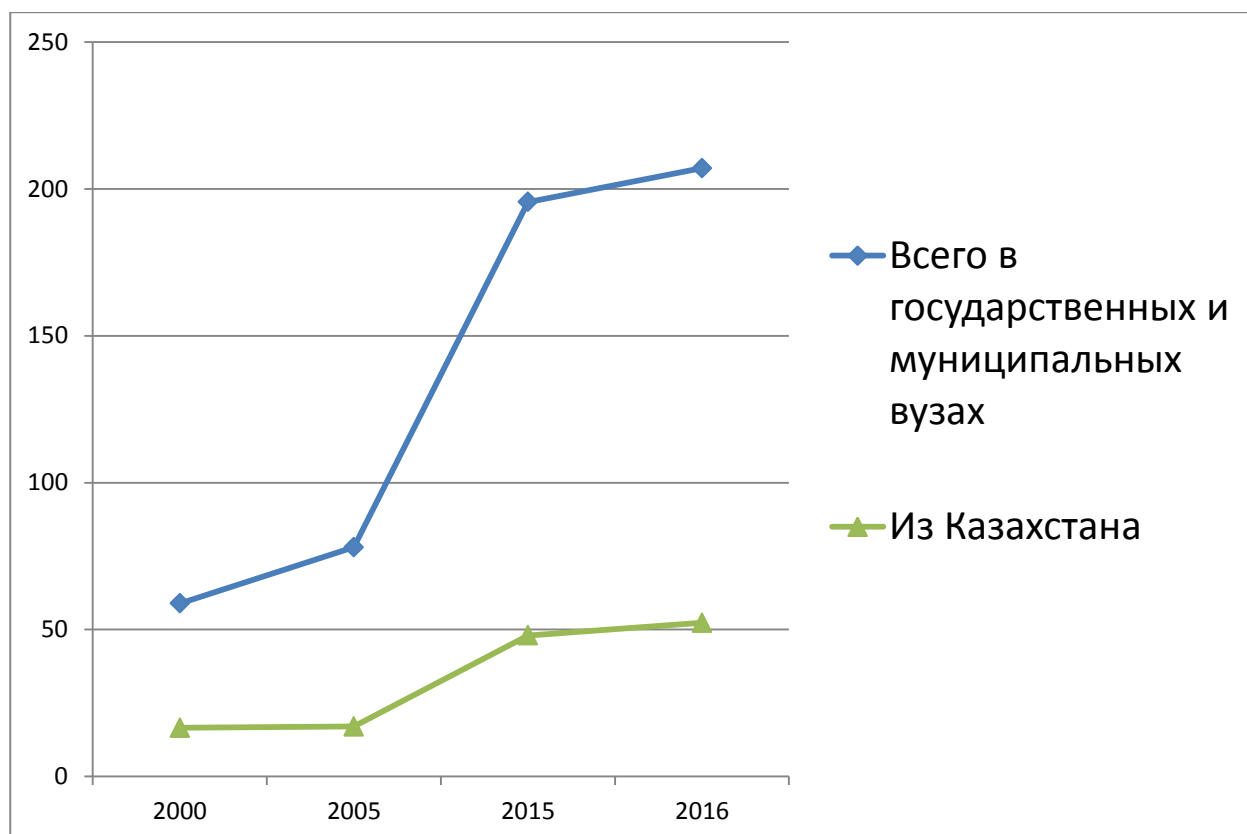


2.3. Интернационализация как ресурс развития университета

Количество студентов, обучающихся в вузах РФ, по годам (в тысячах) (Росстат 2017)



Количество иностранных студентов, обучающихся в вузах РФ (Росстат 2017)



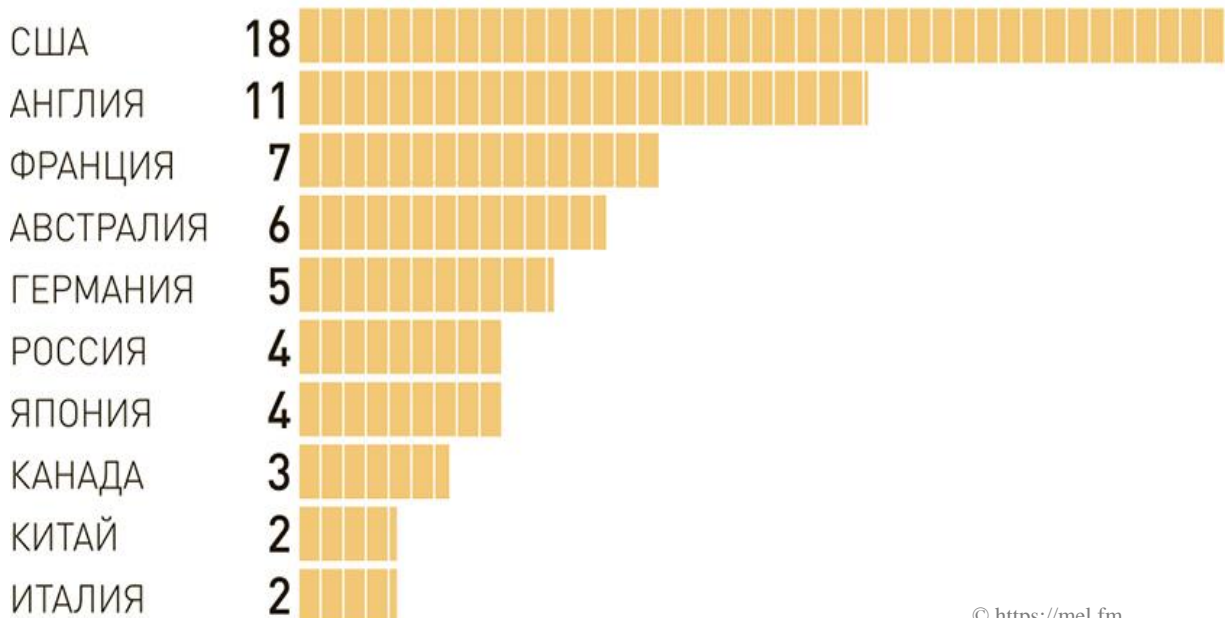
МЕСТО ИНОСТРАНЦЕВ СРЕДИ СТУДЕНТОВ РОССИЙСКИХ ВУЗОВ

ИСТОЧНИК: РОССТАТ.



СТРАНЫ, ГДЕ БОЛЬШЕ ВСЕГО ИНОСТРАННЫХ СТУДЕНТОВ (ПРОЦЕНТЫ)

Источник : Ирина Ивойлова, отчет ЮНЕСКО



Семинар проводится в рамках реализации федеральной целевой программы "Русский язык" на 2016-2020 годы Министерства образования и науки Российской Федерации.

Федеральная целевая программа «Русский язык» направлена на распространение и продвижение русского языка как инструмента эффективного международного диалога и фундаментальной основы культурного и образовательного единства многонациональной России.

Целью программы является создание необходимых условий для дальнейшего развития системы поддержки русского языка, повышения популярности и престижа русского языка и образования на русском языке.

Национальный исследовательский университет «Высшая школа экономики» (Санкт-Петербургский кампус) второй год подряд участвует в реализации федеральной целевой программы. Семинары, организуемые НИУ ВШЭ в зарубежных странах, нацелены на распространение русского языка и культуры, продвижение российского высшего образования в мире.

Подробная информация:

О ФЦП «Русский язык» на 2016-2020 годы минобрнауки.рф/проекты/фцп-русский-язык

О НИУ «Высшая школа экономики» <https://spb.hse.ru/>

О проекте НИУ ВШЭ — Санкт-Петербург <https://spb.hse.ru/ruslang/2017/>

Для заметок

Для заметок

