

Региональная олимпиада школьников Санкт-Петербурга
по экономике
Районный этап
11 класс

Бланк ответа

Заполни:

Фамилия _____

Имя, Отчество _____

Класс _____ Школа _____

Район школы _____

Дата проведения
30 ноября 2015 года

Никакие другие записи на титульном листе НЕ делаются!

Ваше время на выполнение работы – 120 минут.

- ✓ Пишите разборчиво. Ответы, написанные небрежно и «нечитаемо», рассматриваться не будут.
- ✓ Отвечая на вопросы, пишите ответ развернутый, то есть с решением.
- ✓ Если ответа на вопрос у вас нет – ставьте прочерк.

ШИФР
работы

--	--

--	--	--

--	--

--	--	--

Результаты проверки:

Задание	Тесты 1 тип (маж 5 баллов)	Тесты 2 тип (маж 10 баллов)	Тесты 3 тип (маж 25 баллов)	Задача 1 (маж 20 баллов)	Задача 2 (маж 15 баллов)	Задача 3 (маж 30 баллов)	Задача 4 (маж 30 баллов)	Задача 5 (маж 15 баллов)	Итого (маж 150 баллов)
Баллы жюри									

ШИФР
работы

--	--	--	--	--	--	--	--	--	--	--	--	--	--	--	--	--	--	--	--

Ответы на задания пиши под условием задания.

**Тест 1 типа. Верное ли утверждение? Обведи правильный вариант ответа в кружок.
(1 балл за верный ответ и 0 баллов при неверном ответе)**

Вопрос 1.1.

Если процентная ставка увеличится, то цена облигации возрастет.

- А). Верное Б). Неверное

Вопрос 1.2.

Если спрос на благо вырастет, то предложение тоже вырастет.

- А). Верное Б). Неверное

Вопрос 1.3.

Уровень безработицы не учитывает тех, кто не смог найти работу и в отчаянии прекратил поиски.

- А). Верное Б). Неверное

Вопрос 1.4.

Правительство города планирует построить виадук. На конкурс было предложено два проекта. Первый предполагает начальные затраты в 100 млн. руб. при сроке эксплуатации виадука в 20 лет. Второй предполагает начальные затраты в 150 млн. руб. при сроке эксплуатации в 40 лет. Верно ли, что при прочих равных второй проект предпочтительнее?

- А). Верное Б). Неверное

Вопрос 1.5.

Средние издержки на крупном предприятии всегда меньше, чем на мелком.

- А). Верное Б). Неверное

Тест 2 типа. Выберите единственный верный ответ. Обведи правильный вариант ответа в кружок.

(2 балла за верный ответ и 0 баллов при неверном ответе)

Вопрос 2.1.

Цена, которую устанавливает нерегулируемый монополист, определяется:

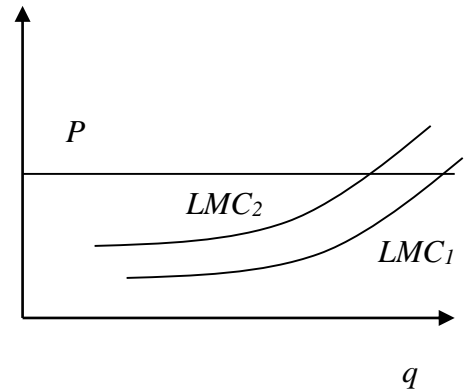
- А) как спросом, так и издержками производства блага;
 Б) только спросом, но не издержками производства;
 В) только издержками, но не спросом;
 Г) не определяется ни издержками, ни спросом.

Вопрос 2.2.

Предприятие, работающее на совершенно конкурентном рынке, располагает двумя заводами. Известно, что кривая долгосрочных предельных издержек второго завода располагается выше, чем кривая долгосрочных предельных издержек первого завода, как показано на рисунке. Выберите верное утверждение:

- А) первый завод следует закрыть;
- Б) второй завод следует закрыть;
- В) оба завода должны продолжать работу;
- Г) оба завода должны закрыться;
- Д) недостаточно данных.

LMC
 P

**Вопрос 2.3.**

При данной ставке потоварного налога и равновесии до налогообложения потеря общества от введения налога будут:

- А) выше, если спрос и предложение более эластичны;
- Б) ниже, если спрос и предложение более эластичны;
- В) выше, если облагается потребитель;
- Г) выше, если облагается производитель;
- Д) не зависят как от эластичности спроса и предложения, так и от того, кто облагается налогом.

Вопрос 2.4.

Если потребление блага сопровождается положительным внешним эффектом, то его объем производства на нерегулируемом рынке:

- А) находится на эффективном уровне;
- Б) неэффективно высок;
- В) неэффективно низок;
- Г) неэффективно распределяется между потребителями;
- Д) неэффективно распределяется между поставщиками и потребителями.

Вопрос 2.5.

При прочих равных к повышению процентной ставки в коротком периоде ведет:

- А) деноминация национальной валюты;
- Б) падение спроса на деньги;
- В) повышение объема денежной массы;
- Г) появление ожиданий роста курса национальной валюты;
- Д) снижение объема денежной базы.

Тест №3. Выберите все верные ответы**Вопрос 3.1.**

В экономике две страны (А и В) производят два блага (X и Y). Если страна А имеет сравнительное преимущество в производстве товара X, то определено:

- А) страна А не имеет сравнительного преимущества в производстве товара Y;
- Б) страна В имеет абсолютное преимущество в производстве товара X;
- В) страна В имеет сравнительное преимущество в производстве товара X;
- Г) страна В имеет абсолютное преимущество в производстве товара Y;
- Д) страна В имеет сравнительное преимущество в производстве товара Y.

Вопрос 3.2.

Эластичность спроса на молоко по доходу равна $+0,5$, тогда как перекрестная эластичность спроса на молоко по цене сока равна $-0,3$. Тогда:

- А) молоко является предметом первой необходимости;
- Б) сок является предметом первой необходимости;
- В) молоко является товаром Гиффена;
- Г) молоко дополняет сок;
- Д) молоко заменяет сок.

Вопрос 3.3.

Аналитик пытается определить эластичность спроса на апельсины в США. Для этого он сравнивает объемы продаж и цены после определенных событий с соответствующими показателями до. Изменения в результате каких событий ему следует рассмотреть?

- А) Был собран выдающийся урожай яблок;
- Б) восстановление дипломатических отношений США и Кубы позволило кубинским производителям апельсинов выйти на американский рынок;
- В) исследования показали, что апельсины более полезны для здоровья, чем это считалось ранее;
- Г) правительство предоставило потоварную субсидию производителями апельсинов;
- Д) урожай апельсинов пострадал в результате заморозков.

Вопрос 3.4.

Как для совершенной, так и монополистической конкуренции характерно следующее:

- А) барьеры для входа несущественны;
- Б) блага, поставляемые на рынок однородны;
- В) доля каждой фирмы на рынке очень мала;
- Г) фирмы сталкиваются с горизонтальной кривой спроса на свой продукт;
- Д) фирмы сталкиваются с наклонной кривой спроса на свой продукт.

Вопрос 3.5.

Рост процентной ставки по кредитам скорее всего приведет к:

- А) отказу от некоторых старых инвестиционных проектов;
- Б) повышению приведенной стоимости инвестиционных проектов;
- В) появлению новых инвестиционных проектов;
- Г) сокращению внутренней нормы доходности инвестиционных проектов;
- Д) сокращению приведенной стоимости инвестиционных проектов.

ЗАДАЧИ. Отвечая на вопросы, пишите ответ развернутый, то есть с решением.

Задача 1. (20 баллов)

Спрос на продукцию отрасли описывается функцией: $Q^D = 1000 - 20P$. На рынке наблюдается совершенная конкуренция. Каждая фирма в отрасли использует в длительном периоде ровно одну единицу капитала. Кроме этого, ей нужно q^2 единиц труда для того, чтобы выпустить q единиц продукции. Ставка заработной платы равна единице. Определите, как в длительной перспективе отразится повышение платы за аренду единицы капитала со 100 до 400 на равновесной цене и числе фирм.

Задача 2. (15 баллов)

Спрос на бензин в экономике описывается функцией $Q^D = 200 - 4P$, где P – цена бензина в рублях за литр, а Q – объем потребления в миллионах литров в месяц. Предложение описывается функцией $Q^S = 16P - 400$. В целях борьбы с дорожными пробками правительство решило сократить объем потребления бензина на 15% путем введения потоварного налога. Определите ставку налога.

Задача 3. (30 баллов)

В экономике имеется по n рабочих двух разных типов: первого и второго. Каждый рабочий поставляет на рынок ровно одну единицу труда. Если рабочий окончил университет, его производительность повышается вдвое. В экономике действуют совершенно конкурентные фирмы, производящие продукт по технологии: $y = 3L_1^u + 5L_2^u + 6L_1^s + 10L_2^s$, где нижний индекс показывает тип рабочего, а верхний – наличие у него университетского образования (s – имеется, u – не имеется). Цена единицы продукции $p=1$. Плата за обучение в университете составляет 4 ден. ед.

3.1) Определите зарплату работников каждого типа в зависимости от квалификации.

3.2.) Пусть государство ввело подушевой налог на каждого рабочего в размере 2 ден. ед.

3.2.1) Определите, какие типы рабочих примут решение обучаться в университете.

3.2.2.) Определите налоговую выручку.

3.2.3.) Определите, сколько единиц продукции могут потребить рабочие всех типов вместе после уплаты налогов и – если они приняли решение учиться – после внесения платы за обучение.

3.2.4.) Определите неравенство распределения доходов после налогообложения, измеренное с помощью индекса Джини.

3.3.) Пусть вместо подушевого налога правительство ввело подоходный налог по ставке $t=50\%$.

3.3.1.) Определите, какие типы рабочих примут решение обучаться в университете.

3.3.2.) Определите налоговую выручку.

3.3.3.) Определите, сколько единиц продукции могут потребить рабочие всех типов вместе после уплаты налогов и – если они приняли решение учиться – после внесения платы за обучение.

3.3.4.) Определите неравенство распределения доходов после налогообложения, измеренное с помощью индекса Джини.

Задача 4. (30 баллов)

Единственный в городе книжный магазин «На углу» сталкивается со спросом на типичную книгу: $Q = 600 - P$. Издержки на закупку и реализацию книг: $TC = 200 Q$.

4.1.) Определите цену книги, объем продаж и прибыль книжного магазина.

Появление крупного конкурента «Фокс Букс» привело к тому, что одна группа покупателей осталась привержена старому книжному, и предъявляет спрос на книги «На углу»: $Q_1 = 300 - \frac{P}{2}$.

Однако, вторая группа сравнивает цены с предложенными конкурентов, и ее спрос на книги «На углу» снизился до: $Q_2 = 300 - \frac{3P}{4}$. Менеджеры магазина «На углу» обсуждают, что им предпринять в сложившихся обстоятельствах. Финансист предложил сохранить цены на прежнем уровне. Директор высказался за снижение цен. Маркетолог предложил снизить цены только для владельцев дисконтных карт «Фокс Букс». Предполагая, что политика «На углу» не приведет к

ответным действиям «Фокс Букс», и что все покупатели второй группы владеют дисконтными картами «Фокс Букс», а покупатели первой группы не владеют, ответьте на следующие вопросы.

4.2.) Какая прибыль будет получена в случае принятия предложения Финансиста?

4.3.) На сколько процентов следует снизить цены в соответствии с предложением Директора?

4.4.) Какой прибыли удастся добиться в случае принятия предложения Директора?

4.5.) На сколько процентов следует снизить цены в соответствии с предложением Маркетолога?

4.6.) Какой прибыли удастся добиться в случае принятия предложения Маркетолога?

4.7.) Какое из предложений вы поддерживаете?

Задача 5. (15 баллов)

В стране Апельсинии есть два предприятия: ферма по производству апельсинов и компания, которая выпускает апельсиновый сок. Ферма произвела 10 апельсинов и продала их компании по \$1 за штуку. Компания произвела три бутылки апельсинового сока и продала две домашним потребителям и одну государству по \$10 за бутылку (без учета налогов). Государство получило акциз на сок в размере \$1 за бутылку. Ферма и компания выплатили \$6 и \$10 в качестве заработной платы. Оставшуюся прибыль они поделили поровну: половину выплатили жителям страны в качестве дивидендов, а на вторую закупили импортное оборудование. С полученных доходов жители заплатили подоходный налог в размере 10%. Налог на прибыль в экономике отсутствует.

А) Определите ВВП страны производственным методом.

Б) Определите бюджетный дефицит или профицит.
